

НАЦІОНАЛЬНИЙ ІНСТИТУТ СТРАТЕГІЧНИХ ДОСЛІДЖЕНЬ

**ЕФЕКТИВНІСТЬ СОЦІАЛЬНО-ЕКОНОМІЧНОГО
РОЗВИТКУ ТА ЕКОНОМІЧНА БЕЗПЕКА РЕГІОНУ**

(на прикладі Закарпатської області)

Аналітична доповідь

КИЇВ - 2013



*За повного або часткового відтворення матеріалів даної публікації
посилання на видання обов'язкове*

Автори:

Сухоруков А.І., д.е.н., заслужений економіст України, проф.
Харазішвілі Ю.М., д.е.н., с.н.с.

Електронна версія: <http://www.niss.gov.ua>

**Ефективність соціально-економічного розвитку та економічна безпека регіону
(на прикладі Закарпатської області);** аналіт. доп./А.І. Сухоруков, Ю.М.Харазішвілі. – К.:
НІСД, 2013. – 32 с.

В аналітичній доповіді на основі узагальнення теорії і практики економічного районування, розміщення продуктивних сил і регіональної економіки надана характеристика регіональних соціо-еколого-економічних систем як об'єкту моделювання та прогнозування; розроблено новий підхід до формування методологічного базису системного моделювання, прогнозування та діагностики соціально-економічного розвитку регіонів України з урахуванням тіньової економіки.

У доповіді здійснено моделювання та оцінювання ефективності соціально-економічного розвитку регіонів на прикладі Закарпатської області з метою виявлення найбільш актуальних проблем та визначення на цій основі головних напрямів стратегій розвитку регіональної економіки, перспективи визначення економічної безпеки на регіональному рівні та шляхів детінізації регіональної економіки.

© Національний інститут
стратегічних досліджень, 2013.

ЗМІСТ

Вступ.....	4
1. Теоретичні передумови забезпечення економічної безпеки регіонів.....	5
2. Адаптування моделі загальної економічної рівноваги на регіональному рівні.....	7
3. Проблеми визначення та аналіз ефективності соціально-економічного розвитку Закарпатської області.....	10
4. Перспективи визначення економічної безпеки на регіональному рівні.....	26
5. Шляхи детінізації економіки держави та регіональної економіки.....	30
Висновки.....	31

ВСТУП

Економіка України та її регіонів значною мірою формувалася під впливом зовнішніх факторів. Економічні системи мезорівня досі є найменш захищеними, хоча саме за місцем проживання населення вирішуються конкретні завдання щодо підвищення рівня людського розвитку. У державних програмах часто відсутній повноцінний регіональний розріз. Можливість майже безкоштовного отримання природних ресурсів і неефективне використання основних фондів, успадкованих від попередньої системи, спотворює відтворювальні процеси, не сприяє мотивації інноваційної діяльності.

Недооцінка проблем забезпечення економічної безпеки регіонів призводить до надмірної диференціації економічного розвитку регіонів, порушення міжрегіональної кооперації та руйнування корпоративно-коопераційного каркасу національної економіки в цілому. Внаслідок цього виникають проблеми із зайнятістю населення, знижуються показники людського розвитку, відбувається деградація навколишнього середовища, порушуються принципи сталого розвитку соціо-еколого-економічних регіональних систем. Отже, захист соціально-економічних інтересів регіонів є актуальною проблемою.

Актуальність тематики, пов'язаної з моделюванням регіонального розвитку та вдосконаленням регіональної політики, посилюється у зв'язку з тим, що регіоналізація економіки є складовою процесів лібералізації та демократизації управління в економічній сфері. Регіоналізація управління економікою забезпечує формування фінансових ресурсів на місцевому рівні, наближує виробника до споживача, створює регіональні ринки і умови збільшення зайнятості, формує повноцінне конкурентне середовище в рамках країни.

Моделювання регіонального розвитку є необхідним елементом визначення ефективності та інноваційності соціально-економічного стану для порівняння регіонів та розроблення стратегій їхнього розвитку. Необхідність порівняння соціально-економічного розвитку регіонів зумовлена сучасними тенденціями регіоналізації економіки і є наслідком диференціації регіональної державної політики. Обґрунтування контурів економічних районів як об'єкта моделювання і прогнозування, адаптація моделі загальної економічної рівноваги на регіональному рівні для діагностики їх соціально-економічного розвитку відкриває перспективи для оцінки та управління економічною безпекою регіонів.

1. Теоретичні передумови забезпечення економічної безпеки регіонів

Основи економічної теорії використання простору закладені Г. фон Тюненом, який дав уявлення про розміщення виробництва у залежності від попиту¹. Його послідовник А. Вебер довів, що промисловість доцільно розміщувати у місцях з мінімальними витратами, виходячи з «матеріального індексу» (відношення ваги локалізованих матеріалів, що поступають на завод, до ваги готової продукції)². Лёш А. вважав головним районоутворюючим фактором максимізацію прибутку³. Маршалл А. також підкреслював необхідність врахування параметрів конкретного простору при вирішенні економічних проблем⁴. Ідею локалізації економічного розвитку в масштабах держави розвивав Ф. Лист, який розглядав можливість опори на власні сили⁵. Принципи розміщення виробництва змінилися внаслідок науково-технічного прогресу та застосування математичних методів розміщення виробництва⁶. Теорія регіональної економіки сьогодні враховує принципи мінімізації трансакційних витрат⁷, оскільки в рамках регіональної економіки здійснюється координація багатьох економічних агентів.

Останнім часом піднімається питання про повернення науки про регіональну економіку до мейнстриму економічної теорії⁸. При цьому підходи до вирішення економічних проблем регіонів мають адаптуватися до умов національної економіки, вимог часу та особливостей забезпечення економічної безпеки регіонів. Роботи на цю тему обґрунтовують необхідність вдосконалення регіонального менеджменту і збагачення його практичними механізмами забезпечення соціально-економічного розвитку та економічної безпеки. Все більше з'являється публікацій щодо промислових кластерів⁹. Суттєве значення для забезпечення економічної безпеки регіонів мають роботи щодо використання конкурентних переваг регіону¹⁰, розвитку депресивних регіонів¹¹, забезпечення економічної безпеки регіонів¹², врахування економічних і фінансових циклів¹³.

Економічна безпека регіону характеризується раціональним використанням ресурсного, виробничого та інноваційного потенціалу; захищеністю від дестабілізуючих чинників; міцністю зв'язків між елементами регіональної економіки; збалансованістю міжрегіональних та

¹ Тюнен И.Г. Изолированное государство / Пер. с нем. / И.Г. Тюнен. М.: Эконом. Жизнь, 1926. – 326 с.

² Блауг М. Экономическая мысль в ретроспективе / М. Блауг. Пер. с англ. – М.: Дело ЛТД, 1994. – 569 с.

³ Лёш А. Географическое размещение хозяйства / А. Лёш. – М.: Изд-во иностранной литературы, 1959. – 320 с.

⁴ Маршалл А. Принципы политической экономии / А. Маршалл. Том I: Пер. с англ. – М.: Прогресс, 1983. – С. 348-359.

⁵ Лист Ф. Национальная система политической экономии / Ф. Лист. Пер. с нем. – Санкт-Петербург: Издание А. Э. Мертенса, 1891. – С. 174.

⁶ Изард У. Методы регионального анализа: введение в науку о регионах / У. Изард / Сокр. пер. с англ. В.М. Гохмана, Ю.Г. Липец, С.Н. Тагера. Вступ. статья и ред. А.Е. Пробста – М.: Изд-во „Прогресс”, 1966. – 643 с.

Леонтьев В.В. Межотраслевая экономика: пер. с англ. / В.В. Леонтьев // Экономика / Научн. ред. и автор. предисл. А.Г. Гранберг. – 1997. – 479 с.; Йозеф А. Шумпетер. Теорія економічного розвитку: Дослідження прибутків, капіталу, кредиту, відсотка та економічного циклу/ Й. А. Шумпетер. Пер. з англ. В.Старка. – К.: Видавничий дім «Києво-Могилянська академія», 2011. – 242 с.; Барнз В. Нові регіональні економіки / Барнз В., Ледебур Л. Пер. з англ. А. Пехник / 2003. - Львів: Літопис, 2003. – 196 с.

⁷ Коуз Р. Г. Природа фирмы // В сборнике: Теория фирмы. – СПб.: Экономическая школа, 1995. – С. 16-17. Норт Д. Институции, институциональная зміна та функціонування економіки / Д. Норт. Пер. з англ. – К.: Основи, 2000. – С. 40.

⁸ Стратегічні вектори регіональних трансформаційних зрушень: монографія / Т.П. Галушкіна, В.Є. Реутов, Л.М. Качаровська; за наук. Ред.: д-ра екон. Наук. Проф.: Т.П. Галушкіної. – Сімферополь: ПП «Підприємство Фенікс», 209. – 320 с.

⁹ Соколенко С. Кластери в глобальній економіці / С. Соколенко. – К.: Логос, 2004. – 848 с.

¹⁰ Портер М. Є. Конкуренція / М.Є. Портер. Пер. С англ. – М.: Издательский дом «Вільямс», 2006. – С. 203-255.

¹¹ Заставний Ф. Депресивні регіони України: аналіз, оцінка, проблеми / Ф. Заставний // Регіональна економіка. – 205. - №1. – 76-90 с.

¹² Герасимчук З.В. Економічна безпека регіону: діагностика та механізм забезпечення / Герасимчук З.В., Вавдіук Н.С.// Монографія - Луцьк: Надстир'я. – 2006. – 244 с.

¹³ Стиглиц Дж. Е. Крутое пике: Америка и новый экономический порядок после глобального кризиса/ Стиглиц Джозеф; [пер. с англ. В. Лопатка]. – М.: Эксмо, 2011. – 512 с.

зовнішньоекономічних відносин¹⁴. Регіон при цьому розглядається як умовно замкнена соціо-еколого-економічна система і, водночас, як елемент макросистеми. Економічна безпека регіонів має забезпечуватися в рамках регіональної політики шляхом зменшення територіальних диспропорцій; удосконалення міжрегіональних та міжбюджетних відносин; узгодження підприємницьких, регіональних та державних інтересів в процесі розміщення виробництва та інвестицій; формування регіональних інноваційних систем, формування кластерів, розвитку транскордонного співробітництва регіонів.

Характеристиками економічної безпеки регіону слід вважати: стійкість до екзогенних та ендемогенних загроз; відносну економічну самодостатність; здатність до використання конкурентних переваг. Економічна безпека регіону забезпечується шляхом моніторингу і оцінювання загроз, прийняття рішень щодо нормалізації стану системи. Завданням моніторингу є визначення індикаторів у розрізі складових економічної безпеки, встановлення їх нормативних значень, збір інформації. Оцінка рівня економічної безпеки передбачає класифікацію загроз і визначення їх впливу на інтегральний показник¹⁵. Прийняття рішень полягає у визначенні альтернативних варіантів, виборі найбільш прийняттого варіанту рішень й оцінці ефективності рішень.

Для визначення пріоритетів забезпечення економічної безпеки регіонів важливо виявити інтереси і загрози цим інтересам. При цьому слід враховувати не тільки власні інтереси а й інтереси партнерів, у тому числі закордонних. Загроза – це фактор, що заважає реалізації інтересів, дестабілізує ситуацію. Псевдоінновації, помилкові інвестиції, вчасно невикористані можливості також можуть сприйматися як загрози інтересам. Загрози можуть спричиняти обвальні негативні синергетичні ефекти.

Головна загроза економічній безпеці - це технологічне відставання. Ця загроза є спочатку непомітною, оскільки можна позичати знання зовні, але потім виникає залежність від інновацій зовнішнього походження.

Крім того загрозами економічній безпеці регіонів України є:

- відсутність ефективної програми запобігання фінансовим кризам;
- критичний стан основних фондів у провідних галузях економіки;
- низька конкурентоспроможність продукції;
- структурні деформації різного типу;
- критична залежність економіки від зовнішніх ринків;
- нераціональна структура експорту;
- небезпечна експансія іноземного капіталу у стратегічних галузях;
- неефективність використання паливно-енергетичних ресурсів;
- "тінізація" національної економіки.

Мистецтво управління регіональною економікою та забезпечення економічної безпеки регіону полягає у здатності гармонізувати приватні, локальні і державні інтереси, налагодити міцні економічні зв'язки між регіонами держави та створити мотиваційні механізми їх ефективної взаємодії з метою забезпечення цілісності національної економіки. Ринкові засади функціонування економіки та глобалізація економічного простору посилюють актуальність проблем забезпечення економічної безпеки країни та її регіонів.

У залежності від об'єкту та предмету методологію дослідження рівня економічної безпеки можуть складати факторний аналіз, методи системного аналізу та стратегічного управління (SWOT-аналізу і PEST-аналізу), теорії циклів, теорії запасів, теорії ризиків, теорії технологічного розриву, методи прогнозування, математичні методи (інтегральної згортки, головних компонент, параметричної оптимізації), методи теорії ігор (у тому числі ігор з ненульовою сумою), методи лінійного програмування.

¹⁴ Система економічної безпеки держави / Під заг.ред. д.е.н. проф. Сухорукова А.І. / Національний інститут проблем міжнародної безпеки при РНБО України. – К.: ВД «Стилос», 2010. – С. 366-394.

¹⁵ Сухоруков А.І. Теоретико-методологічний підхід до інтегральної оцінки та регулювання економічної безпеки держави / Сухоруков А.І., Харазішвілі Ю.М.// Банківська справа. – 2011. – №4 . – С. – 13-32.

2 Адаптування моделі загальної економічної рівноваги на регіональному рівні

Вирішення проблем розробки обґрунтованої стратегії регіонального розвитку є важливішим завданням сьогодення. При цьому необхідно враховувати, що кожний регіон відрізняється своїми природними, географічними, історико-суспільними та виробничо-споживчими особливостями. Основною проблемою реального оцінювання та прогнозування соціально-економічного розвитку (СЕР) регіонів є розроблення адекватних реальній економіці економіко-математичних моделей з метою виявлення найбільш актуальних економічних проблем та розроблення на цій основі відповідної стратегії регіонального розвитку. З точки зору моделювання особливості регіонів поглинаються та відображаються кількісними значеннями єдиного набору макропоказників, що використовуються у моделі.

В Україні для моделювання та діагностики соціально-економічного розвитку на макрорівні існує велика кількість макроекономічних моделей: аналітичні¹⁶ і статистичні¹⁷, але жодна з них непридатна для застосування на регіональному рівні без відповідних доопрацювань. Найбільш перспективним є адаптування на регіональному рівні аналітичної моделі загальної економічної рівноваги “Альфа”¹⁸, яка враховує взаємодію функцій сукупного попиту та сукупної пропозиції для ендогенного визначення дефлятора ВВП, реального ВВП та темпів його зростання. Така перспективність забезпечується тим, що поставлена задача переводиться з макроекономічного на регіональний рівень із застосуванням апарату аналізу і синтезу, апробованого в макроекономічних дослідженнях. За аналогією з викладеним, такий підхід можна успішно розвивати і далі. Припущення, що мікрооб’єктами для регіонів можуть бути різні галузі виробничої сфери, дозволить вирішувати задачу системно та комплексно, без зайвої її деталізації. Наведений підхід може забезпечити ідентифікацію та прогнозування соціально-економічного розвитку регіонів, основних видів економічної діяльності та галузей (підгалузей) для прийняття рішень про інвестування і розробку стратегії їх розвитку.

Однак виникає питання: чи можна адаптувати макроекономічний підхід – модель загальної економічної рівноваги (сукупний попит – за методом кінцевого використання; сукупна пропозиція – за виробничим методом з використанням виробничої функції) до аналізу та прогнозування на регіональному рівні? Дослідження цього питання засвідчило, що використання запропонованого математичного апарату на регіональному рівні або на рівні видів економічної діяльності має деякі відмінності. Якщо моделювання функції сукупної пропозиції для регіонів або видів економічної діяльності практично не відрізняється від загального підходу на рівні країни, моделювання функції сукупного попиту регіонів з використанням відомої макроекономічної тотожності, що визначає ВДВ (ВРП) на основі кінцевих витрат, дещо відрізняється від аналогічного підходу, придатного для всієї країни. Ці відмінності пов’язані з відсутністю аналогічних даних, використовуваних на макрорівні, зокрема даних про інвестиції, наявний дохід, ринок грошей, експорт та імпорт товарів і послуг (табл. 1):

¹⁶ *Харазішвілі Ю.М.* Системне моделювання важелів регулювання економічного зростання України: Автореф. дис. на здобуття наук. ступеня д-ра екон. наук: спец. 08.00.03 “Економіка та управління національним господарством” / *Ю.М. Харазішвілі.* – Тернопіль, 2009. – 37 с.

¹⁷ *Гесу В.* Розширена економетрична модель фінансового програмування та вихідні положення політики економічного зростання в умовах фінансової нестабільності / *В. Гесу* // *Економіст.* – 1998. – №5. – С. 12–21; Ендогенні моделі зростання економіки України / За ред. д-ра екон. наук М.І.Скрипниченко. – К.: Ін-т екон. та прогноз., 2007. – 576 с.; *Лук’яненко І.* Системне моделювання показників бюджетної системи України. Принципи та інструменти / *І. Лук’яненко* – К.: Вид. дім “Києво-Могилянська акад.”, 2004. – 542 с.; Початкова робоча модель для України. Інформ. бюл. Міжнар. центру перспек. дослідж. / К.: МЦПД, Число 154, 17 червня 2002 р. – (Вісник ЦЕНТРУ); *Сігайов А. О.* Методичний та організаційний аспекти аналізу монетарних показників / *А. О. Сігайов.* – К.: Наук. думка, 2003. – 370 с.; *Gronicki M.* Macroeconomic Models for Ukraine / *M. Gronicki, K. Pięta* // *CASE Working paper.* – 1999. – 56 p.

¹⁸ *Сухоруков А.І.* Моделювання та прогнозування соціально-економічного розвитку регіонів України: монографія / *Сухоруков А.І., Харазішвілі Ю.М.* – К.: НІСД, 2012. – 398 с.

Регіональні особливості моделі загальної економічної рівноваги

Показник	Макрорівень	Регіональний рівень
1. Інвестиції	Валове нагромадження	Капітальні інвестиції
2. Наявний дохід домогосподарств	$Y^V = Y - T_Y Y; \quad T_Y = \frac{T - Trsf}{Q^D - A - Np},$	$Y_{\dot{}}^V = Y - T_Y Y; \quad T_Y = \frac{T}{Q^D - A - Np},$ $Y_t^V = Y_{\dot{},t}^V + Trsf_t$
3. Попит на гроші	$\frac{M_t^S}{P_t} = M_{1,t}^D + M_{2,t}^D$	$\frac{M_t^S}{P_t} = M_{1,t(pez)}^D + [M_{2,t(pez)}^D + M_{1,t(pez)}^D]$ <p style="text-align: right;">(i = 1, ... n - 1)</p>
4. Експорт та імпорт товарів і послуг	E_t, Z_t – За методологією платіжного балансу	$E_t^{pez} = k_E E_{t,ГКС}^{pez}, \quad Z_t^{per} = k_Z Z_{t,ГКС}^{per}$

На макрорівні для обчислення ВВП за методом кінцевого споживання в якості інвестицій використовується поняття "валового нагромадження", яке включає валове нагромадження основного капіталу, зміну запасів матеріальних оборотних коштів та придбання за винятком вибуття цінностей. На регіональному рівні найбільш адекватним "валовим нагромадженням" є капітальні інвестиції.

У зв'язку з тим, що в більшості регіонів України бюджетні трансферти перевищують доходи місцевих бюджетів, розрахунок коефіцієнта податкового навантаження призводить до його негативних значень, що неприпустимо. У такому випадку на регіональному рівні ця формула видозмінюється, і наявний дохід домогосподарств визначатиме тільки "чистий" наявний дохід регіону без міжбюджетних трансфертів. Для розрахунку наявного доходу у відповідності з даними Держкомстату України необхідне додаткове рівняння для прогнозування трансфертів.

Рівновага на ринку грошей досягається тоді, коли вся запропонована банківською системою кількість грошей добровільно міститься економічними суб'єктами у вигляді касових залишків, тобто у формі готівки і чекових внесків. Оскільки неможливо виділити пропозицію грошей в регіоні, M_t^S буде представляти пропозицію грошей у країні, $M1_t^D$ - попит на гроші для операцій в даному регіоні; $M2_t^D$ - попит на гроші для угод для всіх інших регіонів плюс попит на гроші як майно для всіх регіонів, тобто по країні в цілому.

Під експортом та імпортом товарів і послуг розуміється обмін товарами і послугами з закордоном, оскільки неможливо виділити експорт та імпорт товарів і послуг між регіонами. При обчисленні ВВП за методом кінцевого споживання використовуються дані експорту та імпорту товарів і послуг, які розраховуються НБУ за методологією платіжного балансу. На регіональному рівні відомі значення за даними Держкомстату України. Тому за аналогією при розрахунку ВВП за методом кінцевого споживання необхідно перерахувати значення експорту та імпорту товарів і послуг за методологією платіжного балансу, використовуючи відповідні коефіцієнти перерахунку. Перераховані вище регіональні відмінності застосування моделі сукупного попиту за методом кінцевого споживання є необхідними і достатніми для прогнозування ВВП, темпів його зростання, дефлятора ВВП та інших ендогенних показників, які є результатом взаємодії споживання домогосподарств, державного сектора, інвестицій, експорту та імпорту товарів і послуг, пропозиції грошей, ставки відсотка, обмінного курсу, інфляції та наявного доходу - моделі IS-LM. Інтерпретація цих параметрів для окремих областей створює можливість використання макроекономічного інструментарію на регіональному рівні (рис.2.1).

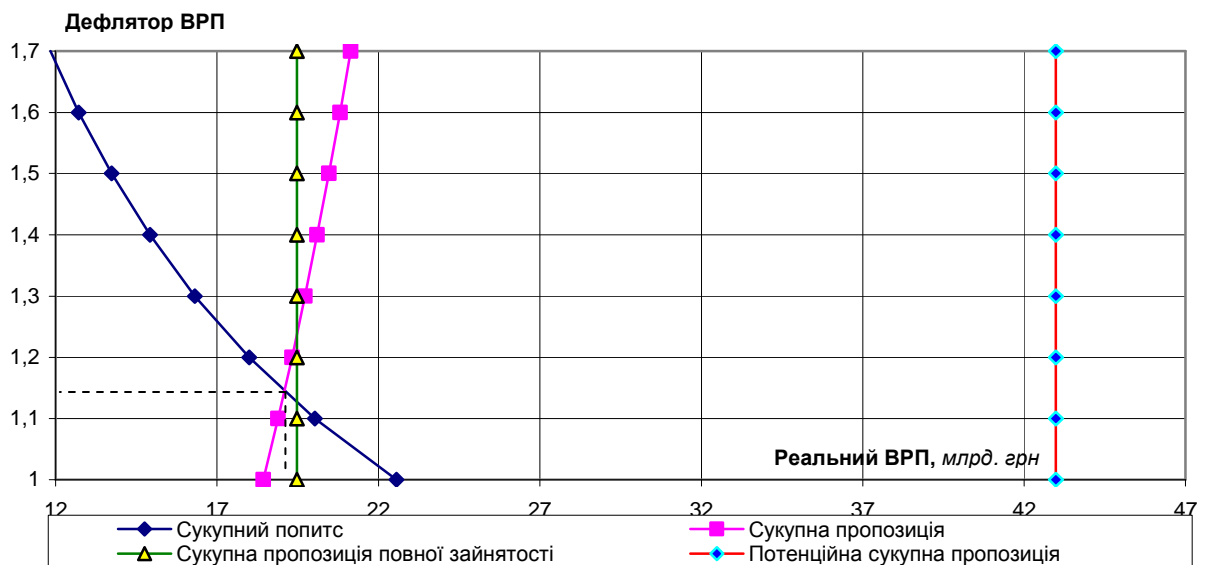


Рис. 2.1. Загальна економічна рівновага на прикладі одного з регіонів України.

Слід зазначити, що поняття рівноваги в економіці є специфічним. Під впливом зовнішніх та / або внутрішніх факторів економічна система постійно змінює свій стан рівноваги. При цьому, на відміну від технічних систем, економічна система не повертається до попереднього стану рівноваги під впливом збурень, а переходить у новий стан рівноваги з новими якісними характеристиками - кращими або гіршими. Тим часом рівновага (рівність сукупного попиту сукупній пропозиції) існує в кожен період часу через рівень цін - тобто рівновага є динамічною через зміну загального рівня цін.

Саме така побудова моделі, де економічне зростання і інфляція (дефлятор ВВП) є ендогенними параметрами, забезпечує широту функціональних можливостей, тобто появу емерджентних властивостей моделі при оцінці стану і прогнозуванні соціально-економічного розвитку країни, регіонів і основних видів економічної діяльності. Кожен напрямок включає наступний перелік вирішуваних завдань, а саме:

- математичний розрахунок (а не результат трендової екстраполяції) інтегрального показника інфляції в економіці регіону - дефлятора ВВП і темпів зростання на майбутні періоди за умови загальної економічної рівноваги;
- прогнозування СЕР на коротко-, середньо-та довгострокову перспективу і сценарний аналіз можливих варіантів розвитку;
- діагностика економічного стану - розрахунок інтегральних індексів соціального, економічного і СЕР: обчислення рівня оплати праці у випуску, потенційного ВВП повного завантаження макрофакторів, коефіцієнта завантаження капіталу, оптимальних попиту і пропозиції праці, природного рівня безробіття, рівня і ступеня інноваційності, темпів науково-технологічного прогресу (НТП), тіньового ВВП, тіньової заробітної плати, тіньової зайнятості, тіньового проміжного споживання і тіньового енергоспоживання;
- обґрунтування точок впливу політики стимулювання економічного зростання;
- синтез керуючих впливів для забезпечення заданих показників економічного зростання та інфляції (таргетування макропоказників).

3. Проблеми визначення та аналіз ефективності соціально-економічного розвитку Закарпатської області

Сучасний стан соціально-економічного розвитку регіонів характеризується декількома десятками показників (35-81). Кожен з цих показників в окремому періоді може зростати або знижуватися. Однак виникає питання: в якому з розглянутих періодів соціально-економічний стан регіону є кращим? При наявності більш ніж трьох показників завдання істотно ускладнюється. Для вирішення цього питання необхідна розробка узагальненого інтегрального індексу оцінки ефективності соціально-економічного розвитку регіону, який характеризував би його зміну в динаміці. Другий аспект використання інтегрального індексу полягає у порівняльній оцінці економічної діяльності регіонів для визначення рейтингу кожного окремого регіону та середнього показника інтегральної оцінки.

Під ефективністю СЕР розуміється ступінь використання максимальних, оптимальних або потенційних значень макропоказників, що характеризують якість економічного розвитку регіону. Система показників для оцінки ефективності соціально-економічного розвитку повинна відображати найважливіші якісні характеристики розвитку країни, регіонів і основних видів економічної діяльності, а в сукупності – давати уявлення про узагальнену характеристику розвитку – рівень **інноваційності**.

Отже, проблема розробки інтегрального індексу оцінювання ефективності соціально-економічного розвитку регіонів передбачає:

- 1) розробку науково-методичних підходів до формування інтегрального індексу оцінки соціально-економічного розвитку регіонів;
- 2) вибір і обґрунтування мінімально необхідного переліку макропоказників, що відображають основну форму соціально-економічного розвитку регіонів, тобто паспорта регіону.

Актуальність розглянутої проблеми підтверджується постановами Кабінету Міністрів України¹⁹, в яких зазначено, що оцінювання підсумків соціально-економічного розвитку регіонів здійснюється з метою аналізу змін у діяльності регіонів та впливу місцевих органів виконавчої влади на покращання стану. Питання розроблення методичних підходів до інтегральної оцінки соціально-економічного розвитку розглядається багатьма вченими. В Україні на державному рівні існують два підходи, що розроблені Міністерством економічного розвитку і торгівлі та Держстатом України.

Поряд з відомими перевагами інтегрального оцінювання стану соціально-економічного розвитку є і деякі недоліки, які знижують ефект від використання ці їх підходів. До головних недоліків можна віднести наступні:

- використання індикаторів ВРП та інвестицій на душу населення спотворює реальну дійсність, тому що не враховує обсяги капіталу та його завантаження, завдяки якому отримано ВРП;

- при оцінці напряму “наукова та інноваційна діяльність” застосовуються індикатори, які є зовнішніми ознаками інноваційності, проте не дають уявлення про те, як вони вплинули на кінцевий результат соціально-економічного розвитку. Тобто використовувані індикатори не відображають реальний інноваційний розвиток;

¹⁹ Про затвердження Методики визначення комплексної оцінки результатів соціально-економічного розвитку регіонів [Електронний ресурс] / Постанова Кабінету Міністрів України від 4.02.2004 р. № 113. – Режим доступу: <http://www.rada.gov.ua/>; Постанова Кабінету Міністрів України від 20 червня 2007 р. N 833 "Про запровадження комплексної оцінки соціально-економічного розвитку Автономної Республіки Крим, областей, м. Києва та Севастополя"; Постанова Кабінету Міністрів України від 30 липня 2008 р. N 683 "Про внесення змін до Порядку проведення комплексної оцінки соціально-економічного розвитку Автономної Республіки Крим, областей, м. Києва та Севастополя"; Постанова Кабінету Міністрів України від 18 серпня 2010 р. N 755 "Про внесення змін у додаток 1 до Порядку проведення комплексної оцінки соціально-економічного розвитку Автономної Республіки Крим, областей, м. Києва та Севастополя"; Про затвердження Методики розрахунку інтегральних регіональних індексів економічного розвитку / Державний комітет статистики України. Наказ від 15.04.2003 № 114.[Електронний ресурс]: Режим доступу: uazakon.com/documents/date.../pg_ibcnog/

- підсумовування окремих показників здійснюється з одиничними вагами (у підході Мінекономрозвитку); крім того, визначення ваг економічного та людського розвитку доцільно проводити не за кількістю аспектів, вибраних для розрахунку кожної складової, а з ієрархічним застосуванням методу головних компонент (у підході Держкомстату);

- не здійснюється врахування тіньового ВРП, тіньової заробітної плати, тіньової зайнятості, рівня досягнення потенційних можливостей, соціальної справедливості (частки оплати праці у випуску), використання праці та технології виробництва, темпів науково-технологічного прогресу, що робить комплекс оцінку соціально-економічного розвитку регіонів недосконалою.

Отже, розробка та удосконалення методологічних підходів щодо формування інтегральних індексів оцінки соціально-економічного розвитку регіонів набуває принципового значення. Тому з метою усунення перелічених недоліків пропонується методологія оцінки ефективності соціально-економічного розвитку регіонів з урахуванням тіньової економічної діяльності та інших визначених актуальних аспектів регіонального розвитку²⁰.

Для діагностики змін регіональної економічної системи використовується інтегральна оцінка структурних характеристик за кінцевими результатами соціально-економічного розвитку, що відображають якісні зміни та дають узагальнену характеристику економічного розвитку – **рівня інноваційності**, що включає дві групи індикаторів: *економічні* та *соціальні*²¹.

Економічні індикатори:

1. ВРП на одиницю продуктивної потужності (узагальнена продуктивність-стимулятор).
2. Рівень тіньового ВРП (відношення тіньового ВРП до офіційного - дестимулятор).
3. Рівень технології виробництва (відношення ВРП до випуску- стимулятор).
4. Рівень використання потенційних можливостей (відношення офіційного ВРП до ВРП при повній зайнятості і повному завантаженні капіталу - стимулятор).
5. Фактор науково-технологічного прогресу (темп НТП - стимулятор).
6. Темп приросту реального ВРП (стимулятор).

Соціальні індикатори:

1. Рівень оплати праці у випуску (коефіцієнт соціальної справедливості - стимулятор).
2. Рівень використання праці (відношення оптимального попиту на працю до її пропозиції - стимулятор).
3. Рівень тіньової заробітної плати (відношення тіньової заробітної плати до офіційної - дестимулятор).
4. Рівень тіньової зайнятості (відношення тіньової зайнятості до загальної зайнятості - дестимулятор).
5. Рівень фінансування освіти (відношення видатків на освіту до ВРП - стимулятор).
6. Рівень фінансування охорони здоров'я (відношення видатків на охорону здоров'я до ВРП - стимулятор).
7. Рівень фінансування науково-технічних робіт (відношення видатків на НТР до ВРП - стимулятор).

Більша частина індикаторів (за винятком трьох останніх) обчислюються і прогнозуються (всі) за допомогою макромоделі загальної економічної рівноваги “Альфа”. Якщо необхідно здійснити діагностику соціально-економічного розвитку для прогнозних періодів,

²⁰ Сухоруков А.І. Моделирование та прогнозування соціально-економічного розвитку регіонів України: монографія / Сухоруков А.І., Харaziшвили Ю.М. – К.: НISД, 2012. – 398 с.

²¹ Харaziшвили Ю.М. Инновационность как характеристика качества социально-экономического развития / Харaziшвили Ю.М. // Проблемы и перспективы инновационного развития экономики: материалы XVI международной научно-практической конференции, Алушта, 10-15 сентября 2012./ НАН Украины, ЦИПИН им. Г.М.Доброва, Творческий союз НИО Крыма. – Симферополь: ИТ “АРИАЛ”, 2012. – С. 175-180.

використовується модель загальної економічної рівноваги, а для відомих періодів – модель сукупної пропозиції.

Для кожного з перерахованих індикаторів визначаються максимальні, оптимальні або потенційні значення для їх подальшого нормування. Рекомендується послідовне застосування таких авторських підходів для визначення граничних значень індикаторів:

- аналітичний підхід (що впливає з математичних формул і існуючих закономірностей);
- моделювання з використанням макроекономічних моделей, що найбільш адекватно відображають наслідки внутрішніх і зовнішніх збурень для конкретної країни (регіону) в поточний період;
- аналоговий підхід (полягає у виборі відповідних показників у країнах-аналогах);
- законодавчий підхід (полягає у встановленні граничних значень на законодавчому рівні);
- імплементація досвіду інших країн;
- експертні оцінки;
- розрахунки фахівців міжнародних організацій.

Застосовуючи запропоновану методологію, отримаємо динаміку інтегрального індексу ефективності соціально-економічного розвитку (рівня інноваційності за кінцевими результатами СЕР) та ступеня інноваційності Закарпатської області (рис.3.1).

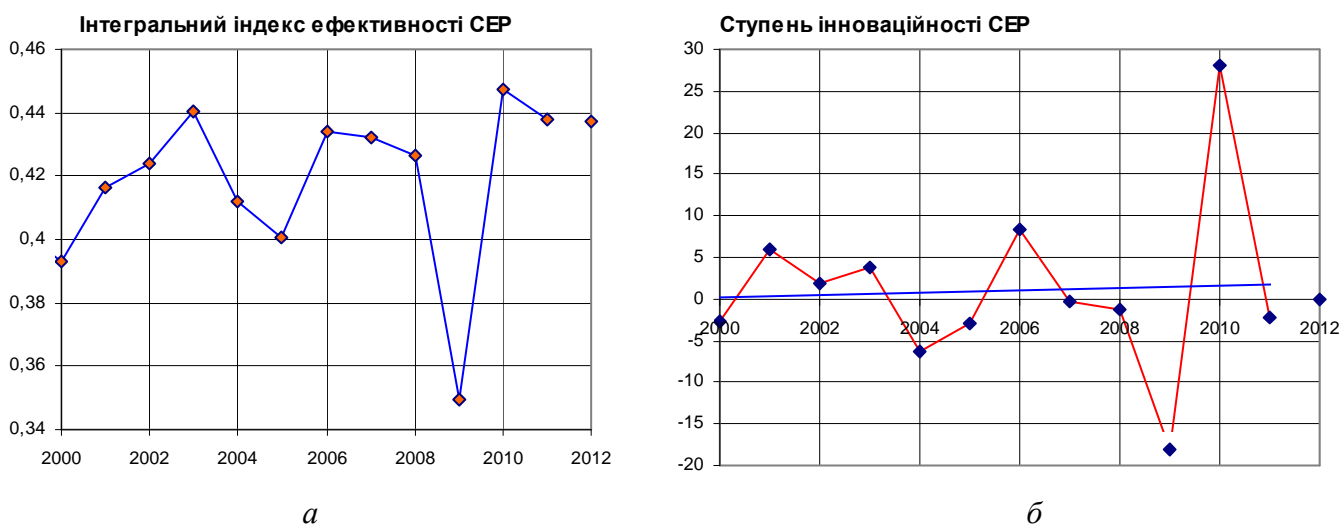
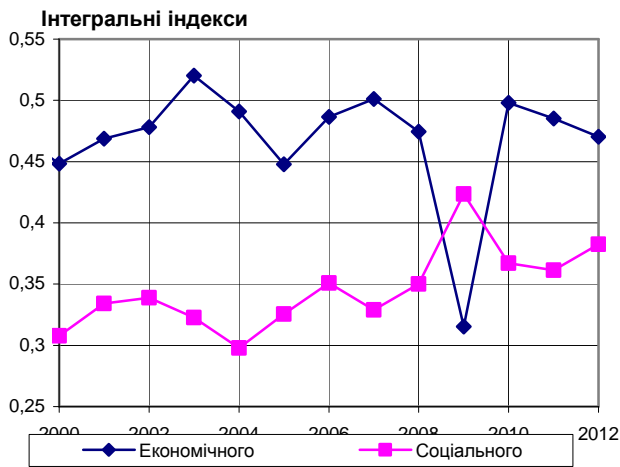


Рис. 3.1. Динаміка інтегрального індексу ефективності (а) та ступеня інноваційності (б) СЕР Закарпатської області.

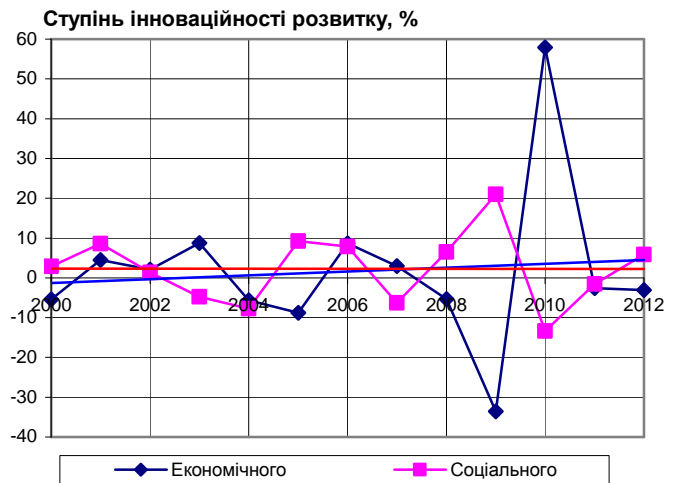
За результатами розрахунків інтегральний індекс ефективності СЕР Закарпатської області у післякризовий період (2011-2012 рр.) стабілізувався на рівні, вищому, ніж у докризовий період, що свідчить про позитивну динаміку розвитку в цілому. Найвищий рівень інноваційності СЕР (за винятком 2009-2010 рр.) спостерігався у 2006 р – майже 9 % за рік, при цьому ступінь інноваційності мав висхідний тренд.

Для повного уявлення про процеси, що відбуваються, доцільне виділення з інтегрального індексу економічної та соціальної складових. Така реалізація дає можливість отримати окремо показники динаміки ефективності та ступеня інноваційності соціального та економічного розвитку області в цілому (рис.3.2).

За результатами діагностики у післякризовий період 2011-2012 рр. рівень ефективності (рівень інноваційності) економічного розвитку має негативну динаміку, але з загальним незначним висхідним трендом ступеня інноваційності. На противагу цьому рівень інноваційності соціального розвитку має від'ємну динаміку 2011 та позитивну у 2012 році завдяки спадаючому з постійним позитивним трендом ступеню інноваційності соціального розвитку. Тобто стабілізація динаміки інтегрального індексу ефективності соціально-економічного розвитку Закарпатської області відбувається за рахунок взаємної компенсації економічної та соціальної складових.



а



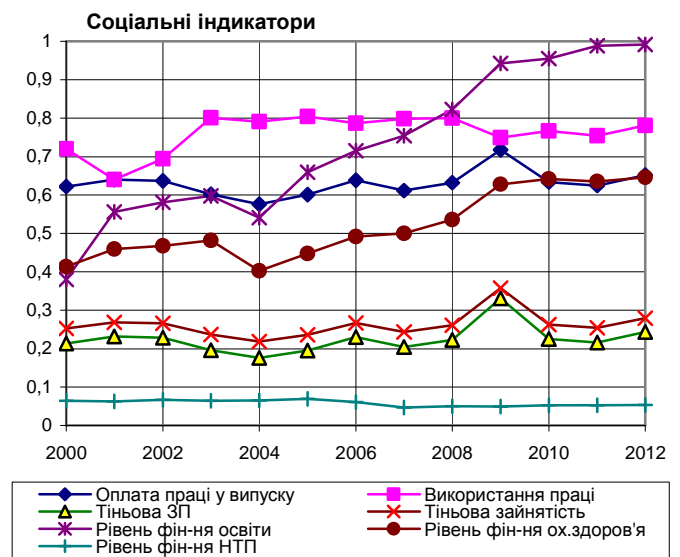
б

Рис. 3.2. Динаміка інтегрального індексу ефективності (а) та ступеня інноваційності (б) економічного та соціального розвитку Закарпатської області.

Розглянемо більш детально зведені індикатори, що впливають на поточну динаміку інтегрального індексу економічного та соціального розвитку (рис. 3.3).



а



б

Рис. 3.3. Динаміка економічних (а) та соціальних (б) індикаторів Закарпатської області.

Економічні індикатори: спадну динаміку мають індикатори узагальненої продуктивності (випуск на одиницю виробничої потужності), темп науково-технологічного прогресу та темп приросту реального ВРП.

Узагальнена продуктивність відображає внесок продуктивності праці та продуктивності капіталу в реальне зростання випуску (чим більше дефлятор випуску, тим менше реальний випуск). У свою чергу продуктивність праці та продуктивність капіталу залежать від багатьох факторів, у тому числі від соціальної забезпеченості праці, використовуваних технологій, втілення інновацій та від темпів науково-технологічного прогресу.

Темп науково-технологічного прогресу визначається за методом “залишку Солоу” у виробничій функції²² (рис. 3.4, а) та свідчить про вкрай низький рівень фінансування науково-

²² Харазішвілі, Ю.М. Теоретико-методологічні підходи до визначення внеску науково-технічного прогресу в моделі економічного зростання / Харазішвілі, Ю.М., Денисюк В.А. // Банківська справа. – 2010. – №6. – С. 6–21.

технічних робіт від ВРП (рис. 3.4, б) – 0,18 % у 2012 році. За результатами досліджень багатьох вчених для підтримання темпів НТП на постійному (нульовому або позитивному) рівні необхідно дотримуватись рівня фінансування НТР до ВРП не менше 2 %, а для його зростання – 3 % та більше. Тому існуючий рівень фінансування НТР обумовлює від’ємні темпи науково-технологічного прогресу.

Темп приросту реального офіційного ВРП (рис. 3.5, а) залежить від низки факторів, у тому числі від рівня інвестування (рис. 3.5, б) та рівня тінізації економіки (рис. 3.6, а). Як свідчать фактичні дані щодо капітальних інвестицій в регіоні, рівень інвестування відносно ВРП неухильно знижується та у 2012 році досяг найнижчого рівня – 12,8 % від ВРП, що обумовлює незначні темпи зростання.

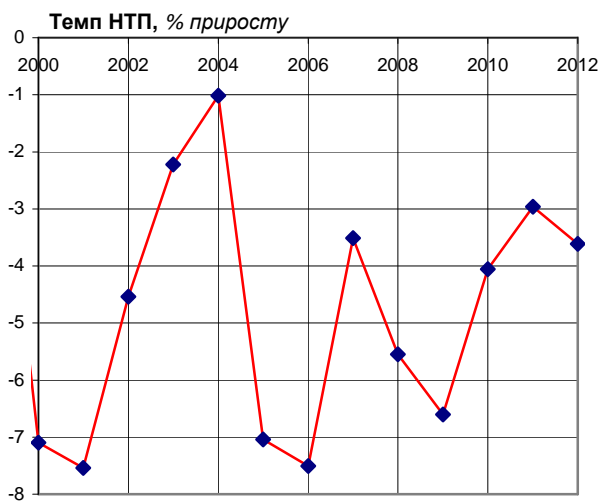


Рис. 3.4. Динаміка темпів НТП (а) та рівня фінансування НТР до ВРП (б).



Рис. 3.5. Динаміка темпів приросту реального ВРП (а) та рівня інвестування (б).

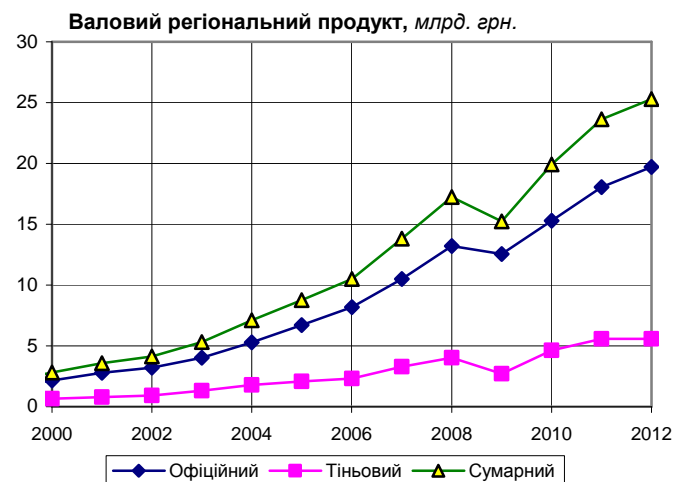


Рис. 3.6. Динаміка рівня тінзації (а) та обсягів ВРП (б).

Як слідує з розрахунків (рис. 3.5, а), тінюва економіка швидше реагує та пристосовується до внутрішніх та зовнішніх збурень, тобто темпи зростання тінювого ВРП значно перевищують темпи зростання офіційного ВРП. Гальмування темпів зростання реального офіційного ВРП змушує підприємців знижувати тінюву заробітну плату, тому спостерігається зниження рівня тінзації області у 2012 році (рис. 3.6, а). Наявність тінювого сектору економіки свідчить про значний потенціал економічного зростання області – близько 6 млрд грн. (рис. 3.6, б).

Рівень використання потенційного ВРП має позитивний тренд (розрив ВРП скорочується) та свідчить про поступове наближення динаміки реального ВРП до його потенційного значення при повному завантаженні макрореакторів – праці та капіталу (рис. 3.7, а). Динаміка розриву ВРП має низхідний тренд та у 2012 складає близько 1,3 млрд грн. а тінюве завантаження капіталу складає майже 17 % від офіційного (рис. 3.7, б). Офіційний коефіцієнт завантаження капіталу має високе значення (0,6) у порівнянні з економікою України в цілому (0,54).

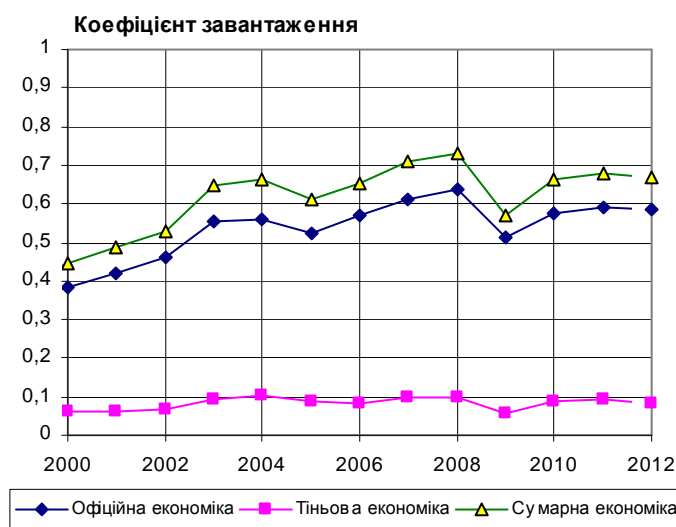
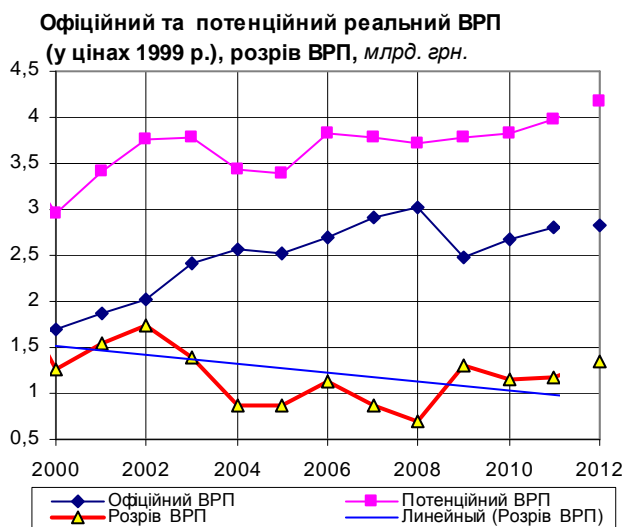


Рис. 3.7. Динаміка офіційного, потенційного і розриву ВРП (а) та коефіцієнта завантаження капіталу (б).

Коефіцієнт технології виробництва, що визначає частку ВРП у випуску, має середнє значення – 0,47, що обумовлює необхідність впровадження нових технологічних рішень у виробництві.

Соціальні індикатори: практично всі соціальні індикатори Закарпатської області мають позитивну динаміку, про що свідчить загальний позитивний тренд інтегрального індексу соціального розвитку, але значення деяких індикаторів потребують суттєвого покращання.

У першу чергу це стосується рівня фінансування НТР до ВРП, що визначає рівень підтримки науково-технічних робітників, які створюють інноваційні розробки (див. рис. 3.4, б).

З огляду на те, що в Україні постійно обговорюється на державному рівні необхідність вжиття комплексу заходів, спрямованих на забезпечення протидії тінізації та криміналізації регіональної економіки, при порівнянні соціально-економічного розвитку регіонів набуває великого значення врахування рівня тіньового ВРП, тіньової заробітної плати та тіньової зайнятості.

Отже, другим суттєвим чинником стримування соціально-економічного розвитку є значні обсяги тіньової заробітної плати та тіньової зайнятості²³. Тіньова зайнятість в умовах трансформаційної економіки є абсолютно очевидним фактом, а її нелегальність обумовлена слабкістю соціально-економічних інститутів. Збільшенню тіньової зайнятості сприяють скорочення виробництва в основних видах економічної діяльності, низька частка оплати праці у випуску, збереження високого рівня бідності працюючого населення, високий рівень оподаткування легального бізнесу, в тому числі внесків у державні соціальні фонди, низький рівень дотримання встановлених законів і, як наслідок, втрата довіри до правоохоронної та судової систем держави. З одного боку, зайнятість у тішовій сфері дає можливість зберегти трудовий потенціал, сприяє вирішенню проблеми доходів і навіть елементарного виживання деякої частини населення. З іншого боку, зайнятість у тішовій економіці відволікає масу ресурсів і зусиль на приховування як самої діяльності, так і її результатів, а найголовніше - втрату обов'язкових податкових надходжень внаслідок тішової оплати праці, які вкрай необхідні для здійснення державою своїх функцій. Визначення коефіцієнтів завантаження капіталу для офіційної та тішової економіки (рис. 3.7, б) дає підставу висунути гіпотезу про взаємозв'язок завантаження капіталу в тішовій економіці та рівня тішової зайнятості. Отже, використовуючи офіційні та прогнозні статистичні дані щодо середньорічної кількості зайнятих та найманих працівників, можна визначити величину тішової зайнятості пропорційно завантаженню капіталу в тішовій сфері (рис. 3.8, а). У 2012 році тіньова зайнятість складає 78 тис. осіб, що дорівнює 14,2 % від загальної зайнятості (рис. 3.8, б).



Рис. 3.8. Динаміка тіньової зайнятості у тис. осіб (а) та у % до загальної зайнятості (б).

²³ Харазішвілі Ю.М. Тіньова зайнятість та тіньова оплата праці в Україні: оцінки та прогнози / Стратегія розвитку України (економіка, соціологія, право): наук. журн. – К.: НАУ, 2011. - № 4.Т 1.- С. 171-182.

Тіньова оплата праці створює загрозу економічній безпеці суб'єктів економічного процесу, спонукає їх до стихійного встановлення власних правил здійснення господарських операцій, в яких регулююча і контролююча роль держави поступово заміщується неформальними угодами між учасниками. Враховуючи, що основним стимулом звернення до тіньових операцій є можливість одержання більш високого прибутку, ніж у легальній сфері, слід визнати, що сфера тіньової економіки здатна зберігати привабливість доти, доки не буде створено умов до настільки ж прибуткової діяльності у сфері легального підприємництва. Використовуючи метод розрахунку тіньового ВВП та тіньової заробітної плати²⁴, отримаємо динаміку тіньової заробітної плати (рис. 3.9, а) та рівень її тінізації (рис. 3.9, б), якій на кінець 2012 року складає 53,3 % від офіційної. Така ситуація вимагає розроблення заходів щодо детінізації економіки: тіньового ВВП, тіньової зайнятості та тіньової заробітної плати, тому містить значний потенціал для розвитку економіки регіону. Позитивним моментом є незначний спадний тренд тінізації заробітної плати.

Невід'ємною складовою економіки є соціально-трудова сфера. У її центрі – людина з її насущними потребами, інтересами, рівнем життя. У той же час саме людина є і головним елементом продуктивних сил суспільства, від рівня мотивації її праці багато в чому залежить успіх економічних і соціальних реформ. Тому одним з основних показників, що надає уявлення про реальний рівень розвитку соціального стану країни та регіону, є частка оплати праці у випуску.

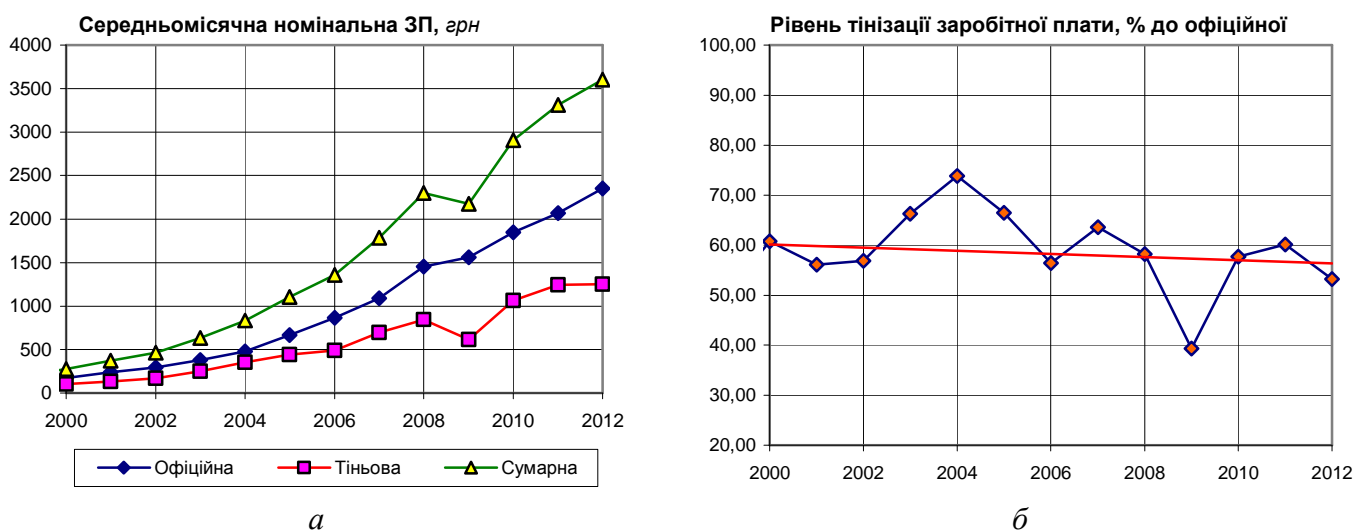


Рис. 3.9. Динаміка номінальної заробітної плати (а) та рівня її тінізації (б).

Відповідно до СНР величина оплати праці найманих працівників містить у собі заробітну плату, фактичні внески на соціальне страхування й умовно нараховані внески найманих працівників на соціальне страхування. Як слідує з розрахунків, частка оплати праці у випуску відстає від аналогічного рівня економічно розвинених країн ЄС (рис. 3.10, а)

За розрахунками відомого дослідника тіньової економіки у Європі Ф. Шнайдера²⁵, в економічно розвинених країнах рівень тіньового ВВП в офіційному ВВП складає від 10,0 до 25,0 %: Данії – 14,3 %; Франції – 11,6 %; Німеччини – 14,6 %; Нідерландів – 10,2 %. За даними Євростату, в цих країнах спостерігається найвищий рівень частки оплати праці у випуску: Данія – 0,28; Франція – 0,28; Германія – 0,26; Нідерланди – 0,26, що підтверджує гіпотезу про існування оптимального співвідношення між коефіцієнтами еластичності у виробничій функції, відхилення

²⁴ Харaziшвілі Ю.М. Вимірювання тіньового ВВП за допомогою функцій сукупного попиту та сукупної пропозиції / Харaziшвілі Ю.М. // Економіка України. – 2007. – №1. – С. 57–63.

²⁵ Schneider F. Shadow Economies and Corruption All Over the World: Revised Estimates for 120 Countries / Schneider Friedrich., Andreas Buehn // Economics. The Open-Access, Open-Assessment E-Journal 1 (2007-9) version 2, <http://www.econovics-ejournal.org/economics/journalarticles/2007-9>.

від яких обумовлює наявність тіньової економіки. Тобто спостерігається обернена залежність між часткою оплати праці у випуску та рівнем тінізації економіки.

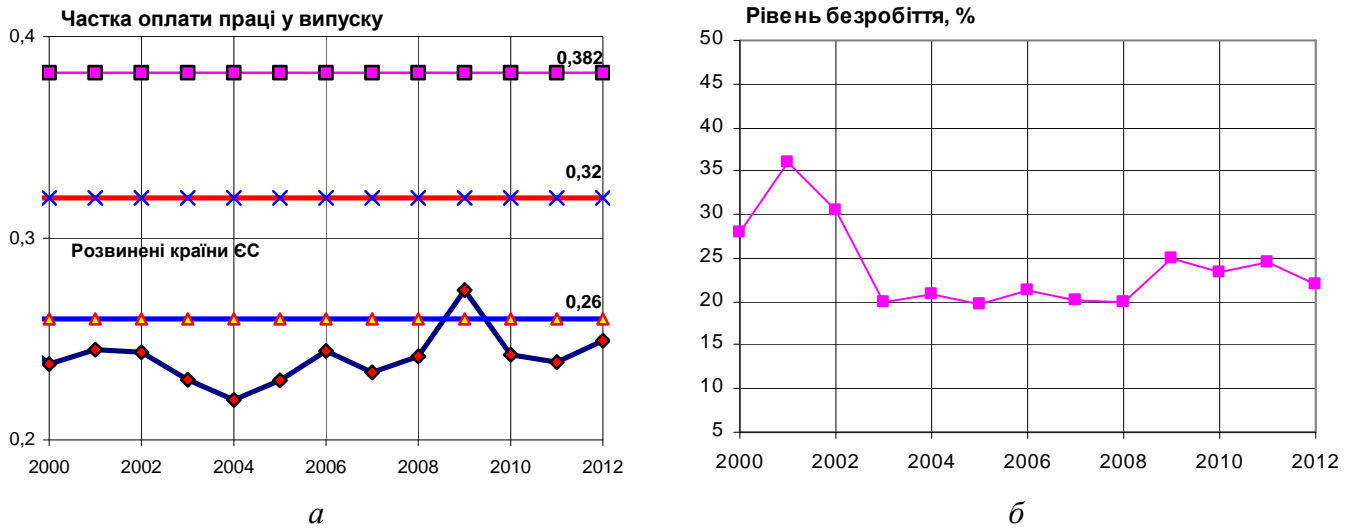


Рис. 3.10. Співставлення рівня оплати праці у випуску з рівнем економічно розвинених країн (а) та рівень безробіття (б).

Рівень використання праці як відношення оптимального попиту на працю до повної зайнятості знаходиться на рівні близько 0,8, що обумовлює відповідний рівень безробіття (рис. 3.10, б).

Використовуючи метод “залишку Солоу”, можна визначити фактичний внесок факторів виробництва в економічне зростання ВРП області²⁵ (рис. 3.11).

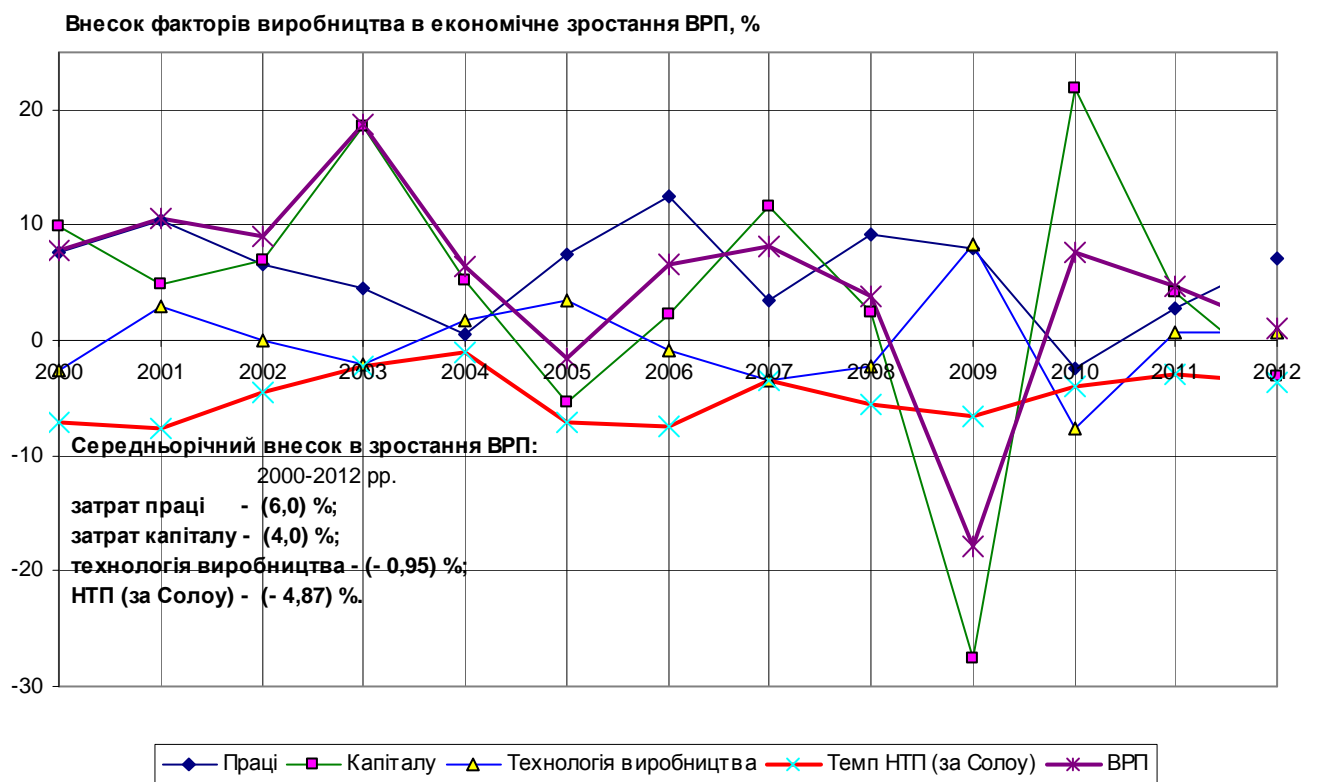


Рис. 3.11. Динаміка внеску факторів виробництва в економічне зростання ВРП.

Аналіз динаміки середньорічного (за 13 років) внеску факторів виробництва в зростання темпів приросту ВРП Закарпатської області свідчить, що найбільший вплив в зростання випуску мають затрати праці (6,0 %), на другому місці затрати капіталу (4,0 %). На жаль, за визначений період покращання технології виробництва та НТП мали негативний внесок – (- 0,95 та - 4,87 % відповідно), тобто маємо за фактом науково-технологічний регрес, що свідчить про недостатнє фінансування науково-технічних робіт.

Використовуючи метод “залишку Солоу” для модифікованої функції Кобба–Дугласа, можна аналізувати внесок факторів виробництва в економічне зростання ВРП або випуску у кожному році (рис. 3.12).

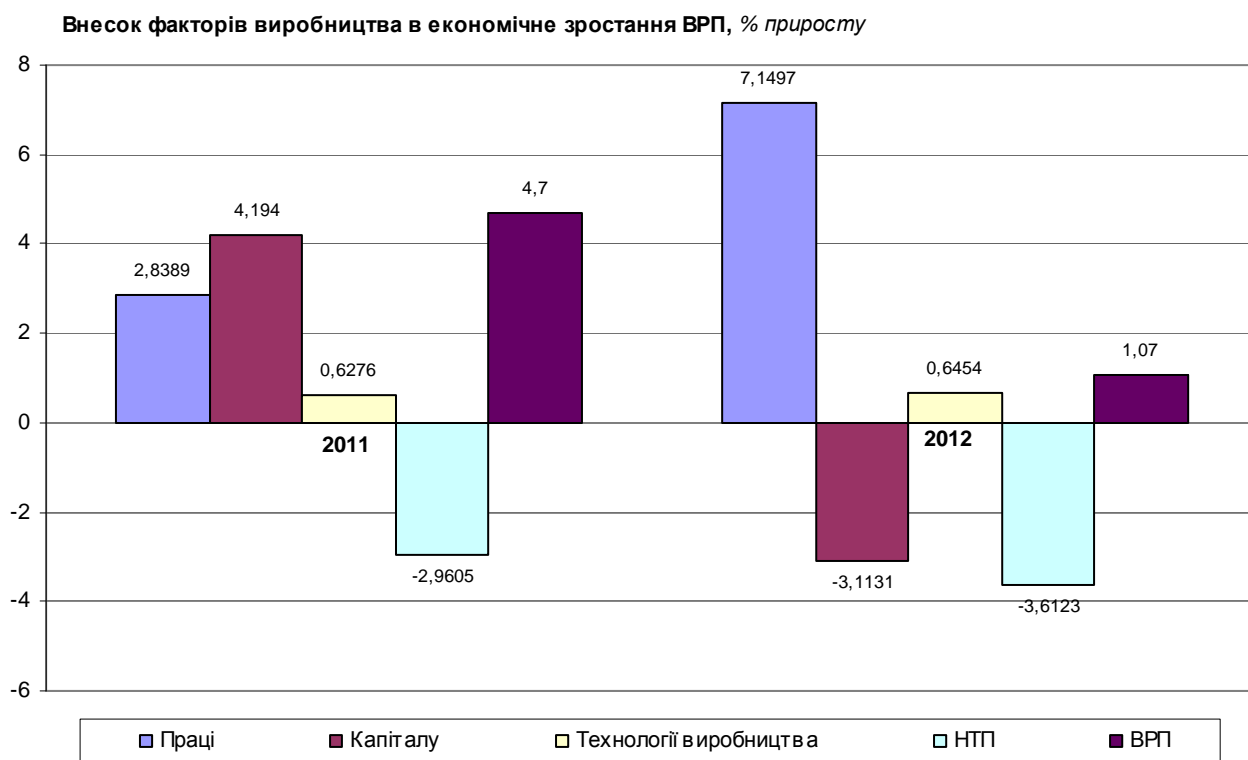


Рис. 3.12. Внесок факторів виробництва в економічне зростання ВРП у 2011-2012 рр.

Враховуючи, що НТП тісно пов’язаний з якісним поліпшенням виробничого капіталу, викликаним освоєнням нових технологій і скороченням його терміну служби, відчутне зростання НТП, з одного боку, залежить від частки нових капіталовкладень у загальному обсязі основного капіталу²⁶. НТП, таким чином, стає залежним від капіталу фактором. Разом з тим, НТП виявляється також у якісних змінах трудових ресурсів, тобто внаслідок якісних змін збільшує продуктивність праці та капіталу. Із зміною продуктивності факторів виробництва НТП діє на функціональний розподіл національного доходу, впливає на економічне зростання та соціально-економічний розвиток. Однак, фактично маємо тільки кількісне збільшення факторів виробництва без якісних змін, тобто екстенсивний тип розвитку економіки.

Важливою інформацією для здійснення керованого впливу на стан соціально-економічного розвитку є знання вагових коефіцієнтів інтегральних індексів, отриманих методом “Головних компонент” пакету СТАТИСТИКА для економічних та соціальних індикаторів (табл. 3.1).

²⁶ Любіч О. О. Моделювання впливу науково-технічного прогресу на економічне зростання та ефективність соціально-економічного розвитку / Любіч О.О., Харазішвілі Ю.М., Денисюк В.А. // Моделювання та інформатизація соціально-економічного розвитку України : Зб. наук. пр. – 2009. – Вип.10. – С. 3–16.

Вагові коефіцієнти індикаторів інтегральних індексів інноваційності

Економічні індикатори	Вагові коефіцієнти	Соціальні індикатори	Вагові коефіцієнти
1. Узагальнена продуктивність	0,172879	1. Оплата праці у випуску	0,191726
2. Тіньова економіка	0,227122	2. Використання праці	0,073667
3. Технологія виробництва	0,149000	3. Тіньова заробітна плата	0,191764
4. Потенційні можливості	0,082801	4. Тіньова зайнятість	0,191801
5. Темп НТП	0,104036	5. Видатки на освіту	0,120469
6. Темп приросту ВРП	0,264156	6. Видатки на охорону здоров'я	0,132411
		7. Видатки на НТР	0,098160
Економічна складова	0,650105	Соціальна складова	0,349895

Наступна згортка економічної та соціальної складової інтегрального індексу інноваційності соціально-економічного розвитку дає наступні вагові коефіцієнти: економічна складова – 0,610105, соціальна складова – 0,349895. Тобто переважний вплив на інтегральний індекс інноваційності соціально-економічного розвитку області має економічна складова.

Застосовуючи модель сукупної пропозиції для основних видів економічної діяльності для розрахунку наведених індикаторів, проведення нормування за однаковими максимальними і мінімальними значеннями та обчислення інтегрального індексу, маємо можливість порівняння ефективності соціально-економічного розвитку (рівня інноваційності) та рівня інвестування в економіку основних видів економічної діяльності Закарпатської області (рис. 3.13, а, б).

За результатами розрахунків найбільш динамічно за рівнем інноваційного розвитку розвивається сільське господарство, що обумовлено одночасним позитивним розвитком економічної та соціальної сфери (рис. 3.14, а, б). Економічний розвиток підтримується високим рівнем завантаження капіталу (рис. 3.15, а) при його низьких обсягах через низький рівень інвестування (рис. 3.13, б) та високим рівнем технології виробництва (3.15, б). Соціальний розвиток обумовлений високою часткою оплати праці у випуску, що відповідає рівню економічно розвинених країн ЄС, та низьким рівнем тінізації економіки.

Друге місце за рівнем ефективності соціально-економічного розвитку посідає транспорт та зв'язок, який стабілізувався на постійному рівні через постійність економічного та соціального розвитку. Останні місця займають промисловість та будівництво, які відстають за рівнем як економічного, так і соціального розвитку.

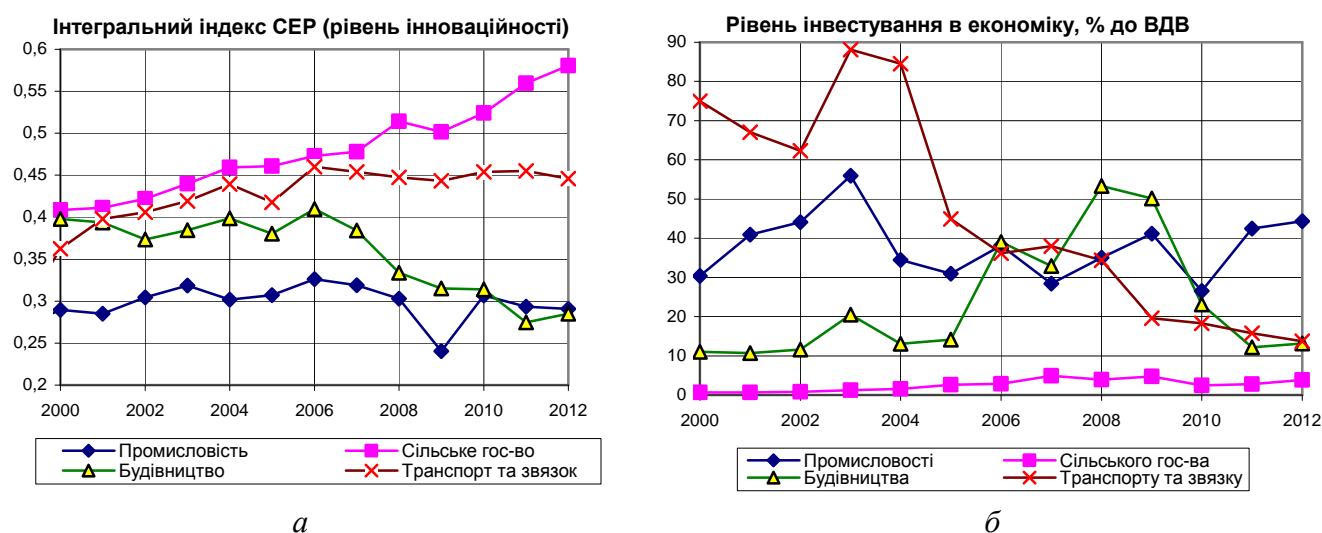
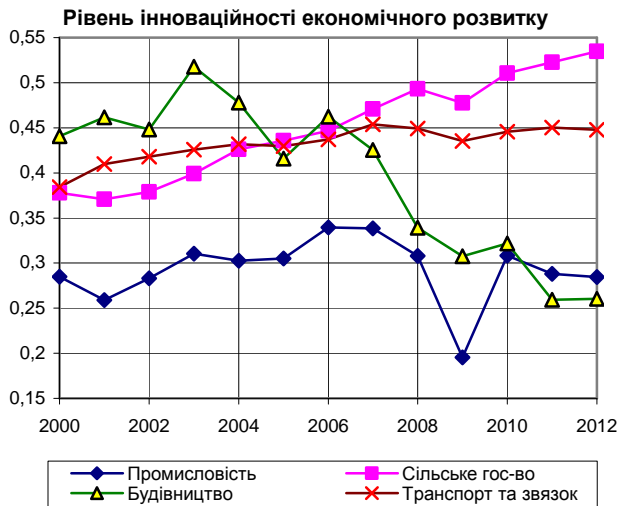
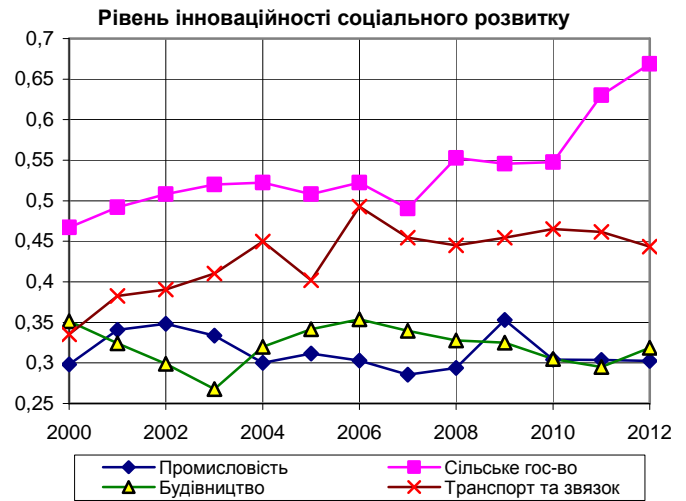


Рис. 3.13. Динаміка інтегральних індексів рівня (а) та ступеня інноваційності (б) основних ВЕД.

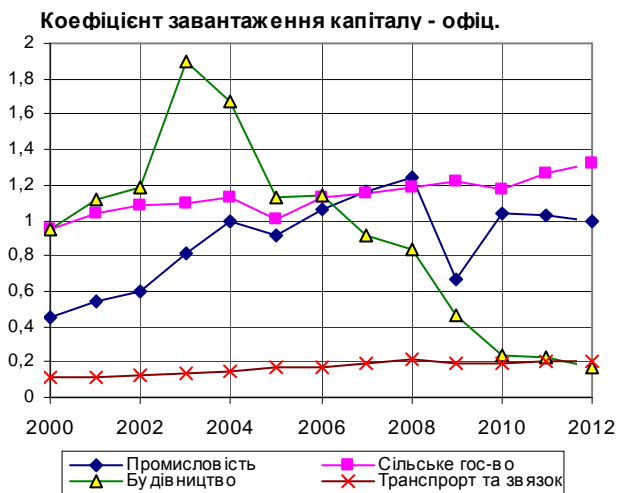


a

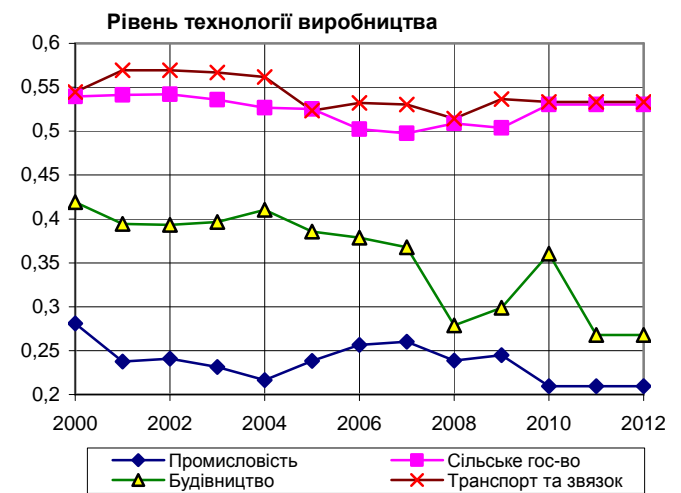


б

Рис. 3.14. Динаміка інтегральних індексів рівня інноваційності економічного (*a*) та соціального (*б*) розвитку основних ВЕД.



a



б

Рис. 3.15. Динаміка завантаження капіталу (*a*) та рівня технології виробництва (*б*) ВЕД.

Після суттєвого падіння у 2007-2009 рр. будівництво та промисловість стабілізувались за рівнем економічного та соціального розвитку. Це пояснюється найнижчим рівнем частки оплати праці у випуску, найнижчим рівнем технології виробництва та найвищим рівнем тінзації економіки. За інтегральним індексом СЕР докризовий рівень 2007 р. пододало тільки сільське господарство.

Зважаючи на те, що вага ВДВ промисловості у ВДВ області серед розглянутих видів діяльності є найвищою, саме промисловість потребує негайних заходів щодо покращання рівня інноваційного розвитку, що може суттєво покращити рівень інноваційного розвитку Закарпатської області. Як у докризовий, так і у післякризовий періоди транспорт та зв'язок і промисловість є лідерами за рівнем інвестування в економіку. Найбільш відстаючими за рівнем інвестування у після кризовий період є будівництво та сільське господарство (рис. 3.13, *б*). Найвищий рівень завантаження капіталу у післякризовий період мають промисловість та сільське господарство, найнижчий – будівництво та транспорт та зв'язок (рис. 3.15, *a*). За рівнем технології виробництва лідерами є транспорт та зв'язок та сільське господарство, найбільш відстаючими – будівництво та промисловість, що пов'язується зі збільшенням проміжного споживання на користь тіньової економіки.

Згідно розробленого методу оцінювання тіньового ВРП, тіньової заробітної плати та тіньової зайнятості²⁷, рівень тіньової економіки залежить від рівня оплати праці у випуску (рис.3.16).

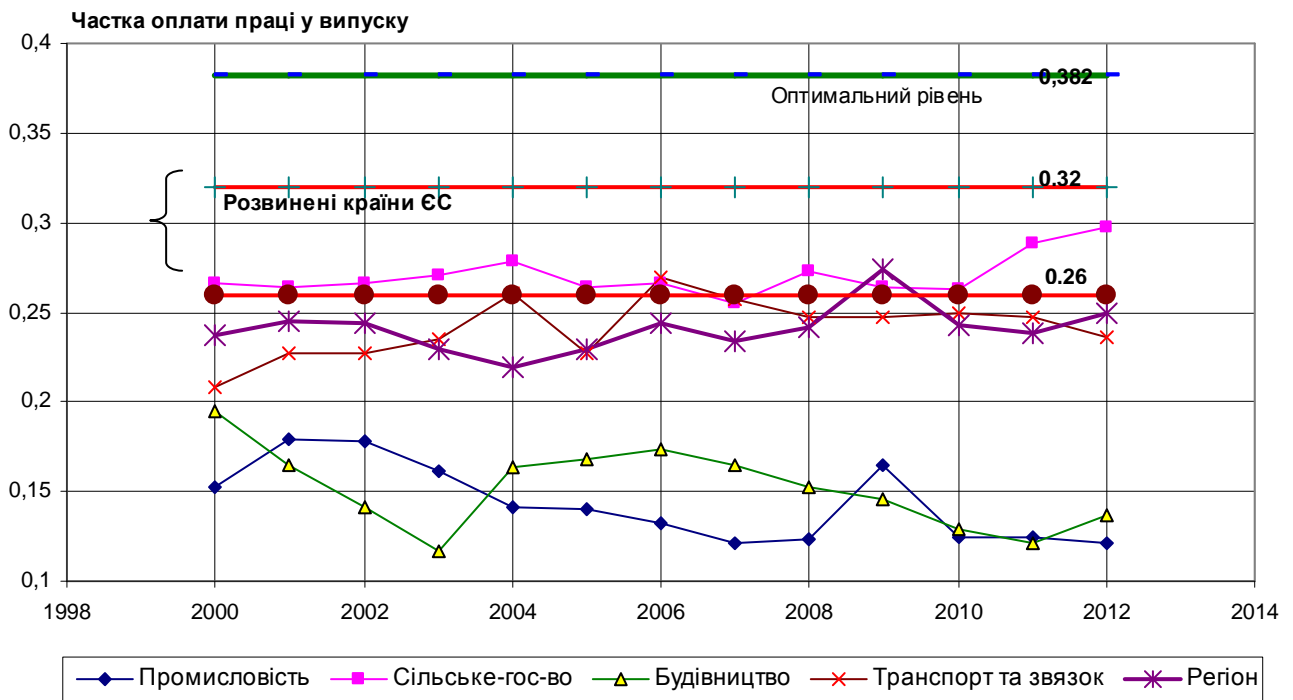


Рис. 3.16. Динаміка частки оплати праці у випуску.

Розрахунки засвідчують найвищий рівень тінізації економіки у промисловості та будівництві, найнижчий – у транспорті та зв'язку та сільському господарстві. (рис. 3.17, а). Проте за обсягами тіньової ВДВ безперечним лідером є промисловість, яка перевищує інші види економічної діяльності майже у 10 разів (рис. 3.17, б), тобто 75 % тіньового ВРП Закарпатської області належить промисловості.

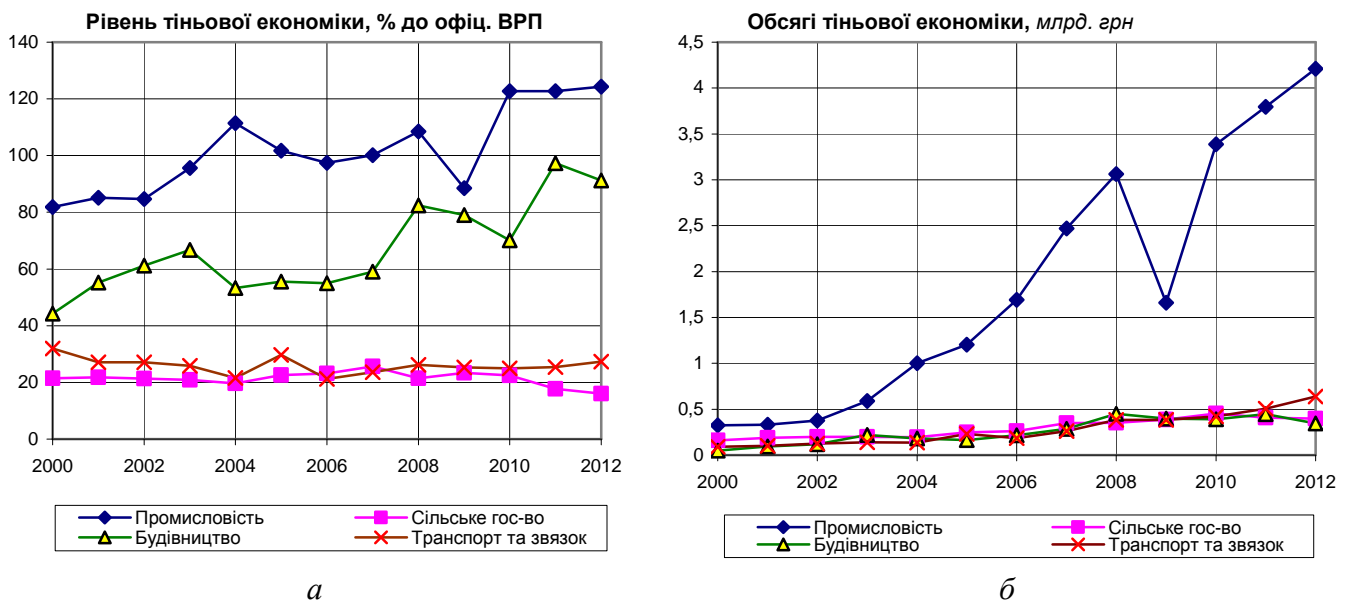


Рис. 3.17. Динаміка тіньової складової основних ВЕД Закарпатської області.

²⁷ Харазішвілі Ю.М. Вимірювання тіньового ВВП за допомогою функцій сукупного попиту та сукупної пропозиції / Харазішвілі Ю.М.// Економіка України. – 2007. – №1. – С. 57–63. ; Харазішвілі Ю.М. Тіньова зайнятість та тіньова оплата праці в Україні: оцінки та прогнози / Стратегія розвитку України (економіка, соціологія, право): наук. журн. – К.: НАУ, 2011. - № 4.Т 1.- С. 171-182.

Використовуючи модель сукупної пропозиції²⁸, можна обчислити коефіцієнти завантаження капіталу для офіційної та тіньової економіки в цілому по регіону та за основними видами економічної діяльності для офіційної та тіньової економіки (рис. 3.18).

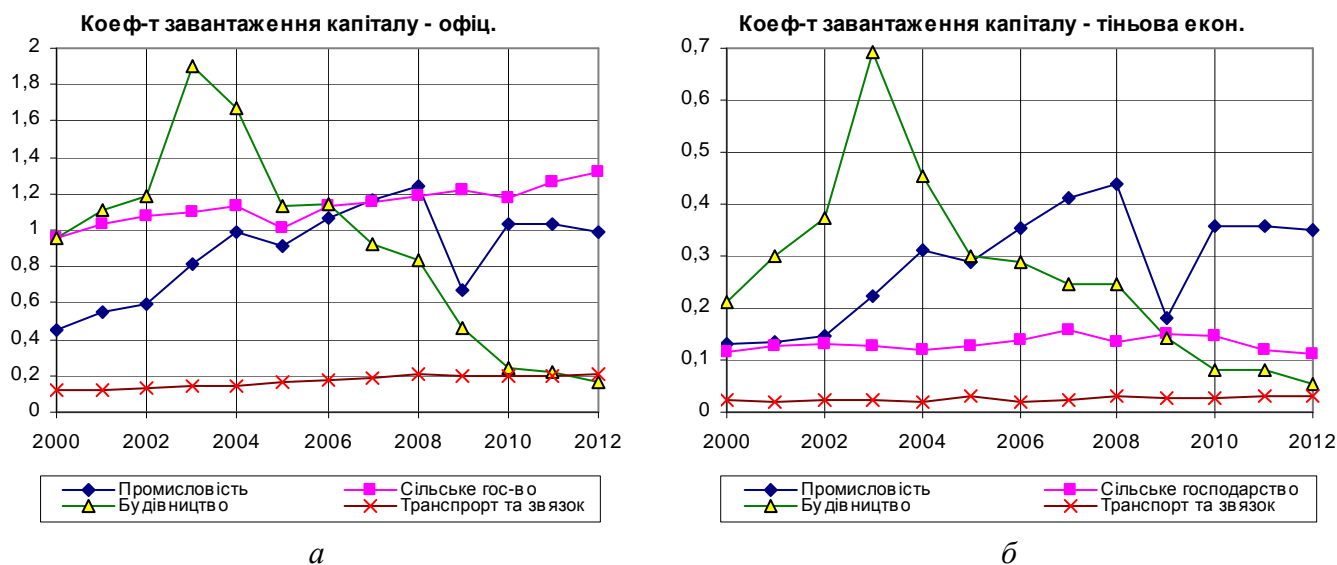


Рис. 3.18. Динаміка завантаження капіталу для офіційної (а) та тіньової (б) економіки основних ВЕД Закарпатської області.

Визначення коефіцієнтів завантаження капіталу дає підставу висунути гіпотезу про взаємозв'язок завантаження капіталу в тішовій економіці та рівня тішової зайнятості. Використовуючи офіційні та прогнозні статистичні дані середньорічної кількості зайнятих та найманих працівників, можна визначити величину тішової зайнятості пропорційно завантаженню капіталу (рис. 3.19).

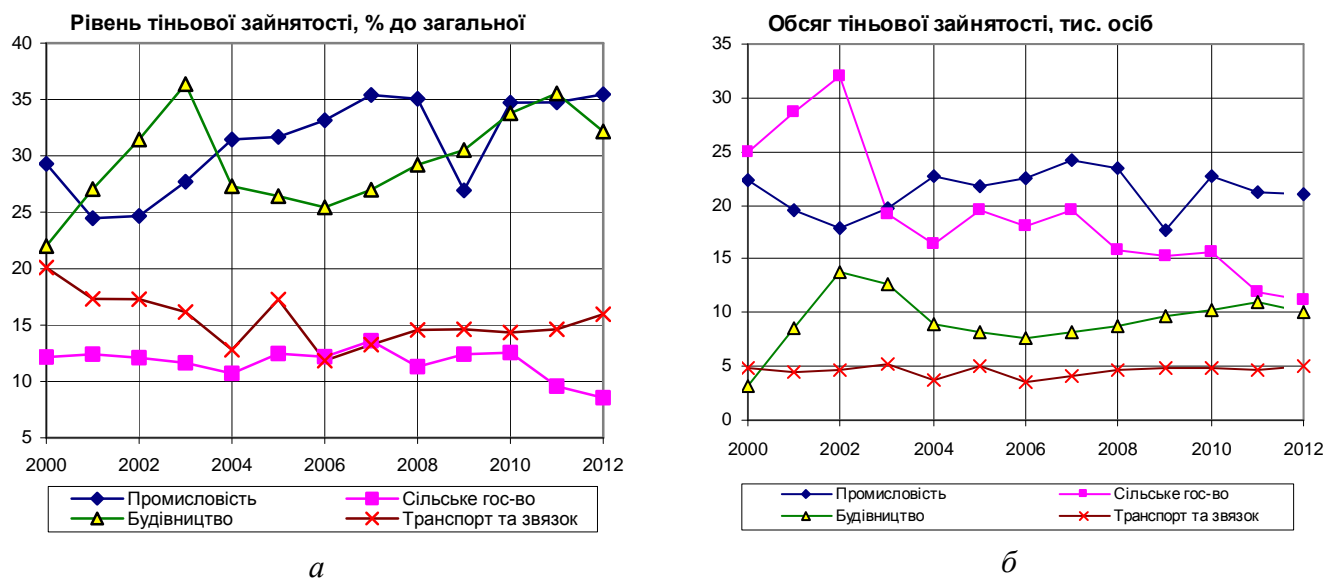


Рис. 3.19. Динаміка рівня (а) та обсягів (б) тішової зайнятості основних ВЕД.

²⁸ Харазішвілі Ю.М. Класична модель функції сукупної пропозиції в контексті кейнсіанської теорії / Харазішвілі Ю.М.// Статистика України. – 2006. – №1. – С. 42–48.

Тіньова зайнятість в умовах трансформаційної економіки є абсолютно очевидним фактом, а її нелегальність обумовлена слабкістю соціально-економічних інститутів. Збільшення тіньової зайнятості спричиняють скорочення виробництва в основних видах економічної діяльності, низька частка оплати праці у випуску, збереження високого рівня бідності працюючого населення, високий рівень оподаткування легального бізнесу, у тому числі внесків до державних соціальних фондів, низький рівень дотримання встановлених законів і, як наслідок, втрата довіри до правоохоронної й судової систем держави.

Разом з тим, зайнятість у тіньовій економіці сприяє розвитку нових підприємницьких спроможностей людини, більш повної реалізації її здатності до праці, адаптації робочої сили визначеної кількості й якості до сучасних ринкових умов. Можливість реалізації працівником своєї здатності до праці й його особистісна мотивація щодо одержання гідної винагороди за працю (у більшості випадків) обумовлюють відносно високу ефективність механізму формування зайнятості в умовах тіньової економіки, хоча вимагають від працівників підвищеної інтенсивності праці та відсутність державних гарантій щодо забезпечення у випадку хвороби, нещасного випадку, старості тощо. Таки особи суттєво зменшують свою майбутню пенсію.

Отже, така зайнятість, певним чином, в тіньовій сфері дозволяє зберегти трудовий потенціал, сприяє вирішенню проблеми доходів і навіть елементарному виживанню деякої частки населення. З другого боку, зайнятість у тіньовій економіці відволікає масу ресурсів і зусиль на приховування як самої діяльності, так й її результатів, породжує додаткові витрати суб'єктів господарювання, втрату внаслідок тіньової оплати праці обов'язкових податкових надходжень, які конче необхідні для здійснення державою своїх функцій, і сприяє розвитку корупції. Тому кількісне визначення та прогнозування тіньової зайнятості, тіньової оплати праці та механізмів її зниження є дуже актуальними.

За результатами розрахунків як за рівнем, так і за обсягами лідерами тіньової зайнятості є промисловість та будівництво. Знання цієї динаміки може бути підставою для розроблення відповідних заходів щодо її зменшення.

За рівнем тінізації заробітної плати безперечними лідерами є промисловість та будівництво, де тіньова заробітна плата у середньому майже в 1,7 разу перевищує офіційну (рис. 3.20, а). За іншими видами економічної діяльності тіньова заробітна плата складає від 30 до 60 % офіційної. За обсягами тіньової заробітної плати лідерство спостерігається у такій послідовності: промисловість, будівництво, транспорт та зв'язок, сільське господарство(рис. 3.20, б).

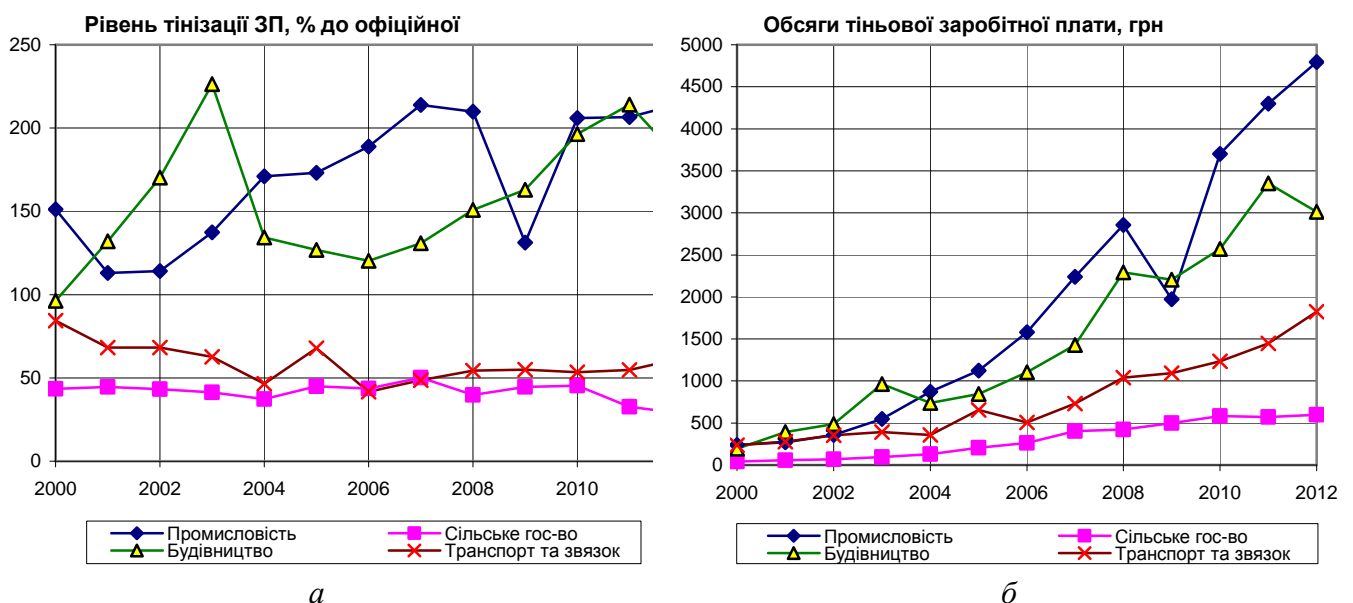
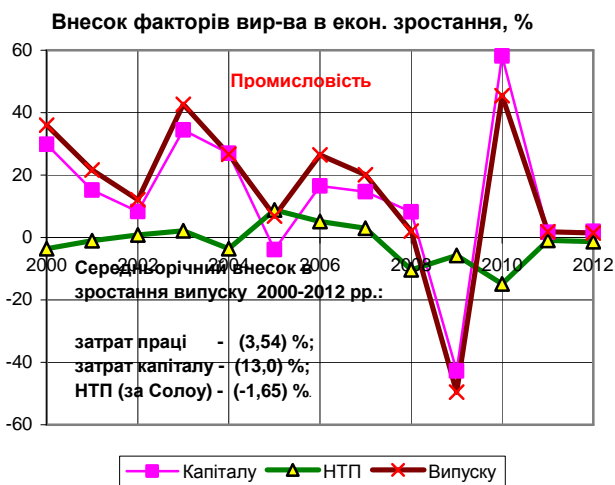


Рис. 3.20. Динаміка рівня тінізації (а) та обсягів тіньової заробітної плати основних ВЕД.

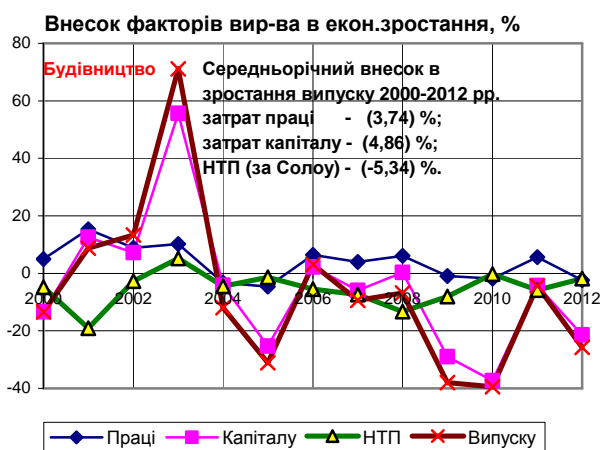
Використовуючи метод “залишку Солоу” для основних видів економічної діяльності, можна визначити внесок факторів виробництва в економічне зростання (рис. 3.21).



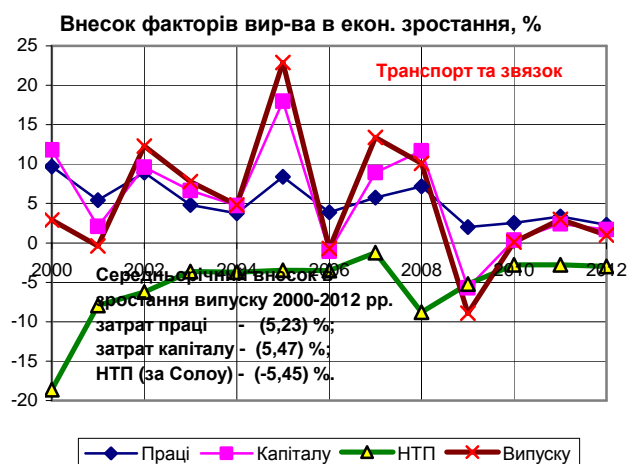
а



б



в



г

Рис. 3.21. Динаміка внесків факторів виробництва в економічне зростання випуску.

Переважний вплив в економічне зростання випуску основних видів економічної діяльності за період 2000-2012 рр. у середньому розподіляється наступним чином:

- промисловість – капітал (13,0 %), праця (3,54 %);
- сільське господарство – праця (1,15), капітал (0,99 %);
- будівництво – капітал (4,9 %), праця (3,7 %);
- транспорт та зв'язок – капітал (5,5 %), праця (5,2 %).

Практично за всіма видами економічної діяльності у середньому за визначений період внесок НТП є від'ємним. Динаміка внеску НТП в економічне зростання випуску видів економічної діяльності приведена на рис. 3.22.

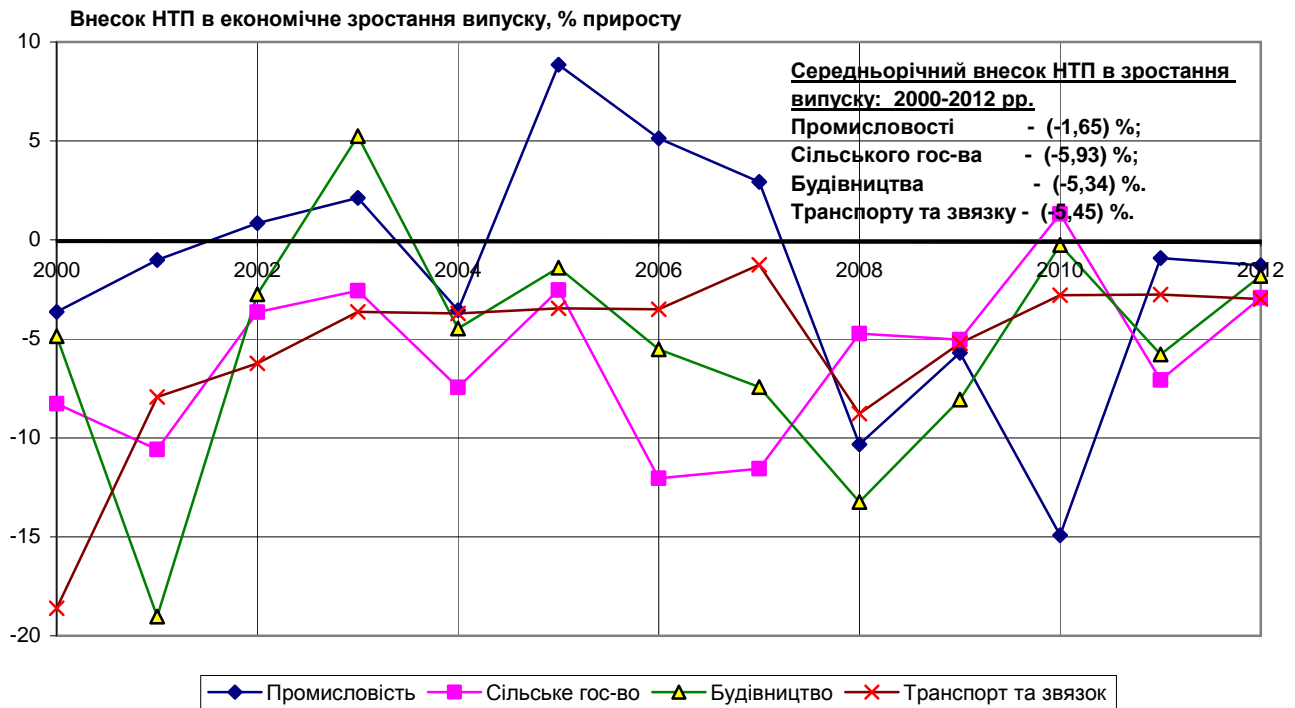


Рис. 3.22. Динаміка внеску НТП в економічне зростання випуску основних ВЕД.

Переважно від'ємні темпи приросту НТП практично за всіма видами економічної діяльності Закарпатської області засвідчують вкрай низьку частку фінансування науково-технічних робіт у ВДВ – не більше 0,2 %.

4. Перспективи визначення економічної безпеки на регіональному рівні

Використання запропонованого інструментарію дозволяє провести порівняльну оцінку ефективності за інтегральним індексом не тільки соціально-економічного розвитку регіонів, але і по інших його складових. Необхідність порівняння соціально-економічного розвитку регіонів зумовлена сучасними тенденціями регіоналізації економіки і є наслідком диференціації державної регіональної політики. Обґрунтування контурів економічних районів як об'єкта моделювання і прогнозування, адаптація моделі загальної економічної рівноваги на регіональному рівні для діагностики їх соціально-економічного розвитку відкриває перспективи для оцінки та управління економічною безпекою регіонів²⁹. У процесі забезпечення економічної безпеки мають бути враховані довгострокові тенденції світового розвитку та розвитку національної та регіональної економіки. Зазначені обставини зумовлюють необхідність інтегральної оцінки та системного підходу до оцінки і регулювання рівня економічної безпеки держави і регіонів.

На сьогоднішній день однією з основних загроз економічній безпеці є розрив у рівнях соціально-економічного розвитку регіонів України. Про регіональні диспропорції свідчать також індикатори економічної безпеки. На першому етапі формуються інтегральні індекси за складовими (макроекономічна, інвестиційна, інноваційна, фінансова, зовнішньоекономічна, соціальна, продовольча, демографічна, енергетична безпека) з використанням мультиплікативної форми, на другому - інтегральна згортка другого рівня.

²⁹ Сухоруков А.І. Теоретико-методологічний підхід до інтегральної оцінки та регулювання рівня економічної безпеки держави / А.І. Сухоруков, Ю.М. Харазішвілі // Банківська справа. – 2011. - № 4. – С. 13-32.

Для кожного індикатора визначаються порогові та оптимальні нижні і верхні значення. Рекомендується послідовне застосування авторських підходів для визначення порогових значень індикаторів безпеки з пріоритетним використанням, у міру можливостей, макроекономічного моделювання впливу загроз на стан індикаторів безпеки. З метою забезпечення єдиної інформаційної спрямованості індикатори поділяються на стимулятори (S) і де стимулятори (D). Зв'язок між інтегральним індексом I і індикатором-стимулятором прямий, між I і індикатором-дестимулятором - обернений. Дестимулятори перетворюються на стимулятори за допомогою нормування. Нормування індикаторів здійснюється за максимальними значеннями для індикаторів-стимуляторів і мінімальними для індикаторів-дестимуляторів:

$$z_i = \begin{cases} y_i / y_{\max}, & \text{если } y_i \in S; \\ y_{\min} / y_i, & \text{если } y_i \in D. \end{cases} \quad (4.1)$$

Застосування нормування індикаторів по всьому діапазону їх зміни забезпечує безперервність функції інтегрального індексу і дотримання умови зміни нормованих індикаторів в діапазоні [0-1]. Спільне з індикаторами нормування оптимальних і порогових значень дозволяє судити про знаходження значень інтегрального індексу економічної безпеки регіону в діапазоні оптимальних чи порогових значень або про його відхилення, що обумовлює розробку відповідних заходів повернення його в діапазон порогових, а краще, оптимальних значень. Характерну динаміку інтегрального індексу складових економічної безпеки показано на рис. 4.1.

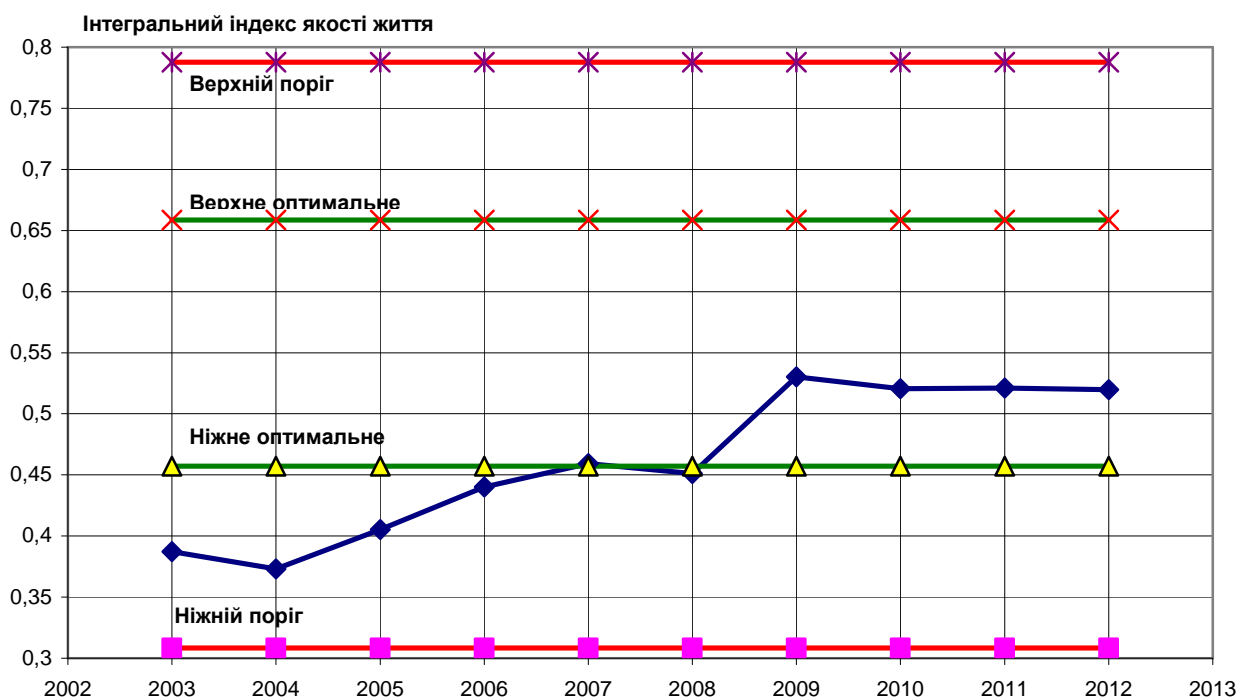


Рис. 4.1. Динаміка інтегрального індексу якості життя Закарпатської області.

Поняття динамічної стійкості системи економічної безпеки регіону та окремих її складових пов'язано з механізмом гомеостазу³⁰ (від лат. «Homios stasis» - саморегуляція). Гомеостаз - це постійність внутрішнього середовища, структури функцій і властивостей системи, яка підтримується безперервною роботою всіх елементів системи, прямого і зворотного зв'язку між ними. Гомеостаз в системі економічної безпеки регіону може бути загальносистемним, що забезпечується утриманням інтегрального індексу системи в певних межах, і частковим, що

³⁰ Качинський А.Б. Засади системного аналізу безпеки складних систем / Качинський А.Б. За заг. ред. академіка НАН України, д.т.н., В.П. Горбуліна. – К.: ДП “НВЦ” Євроатлантикінформ”, 2006. – 336 с.

забезпечується утриманням в певних межах окремих індексів по кожній складовій системи. Оскільки гомеостаз визначається наявністю низки стійких показників (констант), що характеризують нормальний стан системи, виникає необхідність обґрунтованого визначення меж (оптимальних і порогових значень) економічної безпеки регіону в цілому та в розрізі її складових, а також розрахунку чутливості інтегральних індексів щодо окремих індикаторів і загроз.

Таким чином, завдання регулювання інтегрального індексу, складових економічної безпеки і її індикаторів полягає у визначенні таких їх значень в сукупності, щоб забезпечити знаходження значень інтегрального індексу в межах порогових або оптимальних значень. Як правило, у механізмі налаштування параметрів моделі використовуються методи, засновані, зокрема, на градієнті функції помилки. Основним принципом роботи механізму налаштування є мінімізація квадратичної функції помилки і її похідних, при цьому передбачається, що всі функції є безперервними і, як мінімум, двічі диференційованими.

Для мінімізації диспропорцій авторами пропонується механізм регулювання рівня економічної безпеки, заснований на інтегральній оцінці і методі параметричної оптимізації, що включає розрахунок коефіцієнтів чутливості, визначення критичних значень індикаторів, синтез бажаних значень індикаторів і розробку економічної політики, спрямованої на досягнення бажаних значень індикаторів економічної безпеки регіонів. При цьому виникає завдання оптимізації порогового або оптимального регулювання: забезпечення значень інтегрального індексу в межах порогових або оптимальних значень:

$$F(\varepsilon) = \begin{cases} (I_t - I_{t,onn}^n)^2 \rightarrow 0, & \text{якщо } I_t < I_{t,onn}^n; \\ (I_t - I_{t,onn}^e)^2 \rightarrow 0, & \text{якщо } I_t > I_{t,onn}^e. \end{cases} \quad (4.2)$$

Сьогодні зростає необхідність прийняття комплексу заходів, спрямованих на забезпечення протидії тінізації та криміналізації регіональної економіки.

У зв'язку з цим великого значення при оцінці рівня соціально-економічного розвитку та економічної безпеки регіонів набувають облік тіньового ВРП, тіньової заробітної плати та тіньової зайнятості, без яких така оцінка стає неадекватною реальній економіці. У відомих підходах щодо оцінки рівня соціально-економічного розвитку та економічної безпеки регіонів на державному рівні такий облік відсутній, що спотворює реальну дійсність. Тому для вимірювання рівня економічної безпеки регіонів авторами пропонується доповнення офіційних статистичних даних розрахунками "тіньової" складової економіки, що підвищує коректність висновків щодо соціально-економічного розвитку регіонів та оцінки рівня економічної безпеки.

У зв'язку з цим авторами пропонується для перспективних досліджень наступний перелік складових економічної безпеки та її індикаторів:

Макроекономічна безпека:

1. Узагальнена продуктивність (випуск на одиницю продуктивної потужності).
2. Темп приросту ВРП, %.
3. Рівень технології виробництва (частка ВРП у випуску).
4. Рівень тінізації економіки, % до офіційного ВРП.
5. Рівень використання потенційних можливостей (праці та капіталу).
6. Рівень тіньового завантаження капіталу.
7. Рівень тіньового проміжного споживання, % до офіційного ПС.

Інвестиційна безпека:

1. Рівень інвестування (відношення капітальних інвестицій до ВРП), %.
2. Частка приросту прямих іноземних інвестицій (акціонерний капітал) в загальному обсязі капітальних інвестицій.
3. Рівень оновлення основних фондів (відношення капітальних інвестицій до обсягу основних фондів), %.

Інноваційна безпека:

1. Рівень видатків на науково-технічні роботи, % від ВРП.
2. Темп науково-технологічного прогресу, % за рік.
3. Рівень фінансування інноваційної діяльності, % від ВРП.
4. Питома вага спеціалістів, що виконують науково-технічні роботи, осіб на 1000 зайнятих, %.
5. Питома вага підприємств, що займалися інноваційною діяльністю, у загальній кількості промислових підприємств, %.
6. Питома вага підприємств, що впроваджували інновації, у загальній кількості промислових підприємств, %.
7. Питома вага підприємств, що реалізовували інноваційну продукцію, у загальній кількості промислових підприємств, %.
8. Частка реалізованої інноваційної продукції у загальному обсязі реалізованої промислової продукції.

Фінансова безпека:

1. Рівень перерозподілу ВРП через місцеві бюджети (відношення доходів місцевого бюджету до ВРП), %.
2. Рівень участі регіону у формуванні Державного бюджету (відношення суми доходів, що перерахована до ДБ до загальної суми власних доходів), %.
3. Рівень дефіциту бюджету, % до ВРП.
4. Рівень відтворення місцевого бюджету (відношення суми отриманих трансфертів до суми доходів бюджету, що перераховані у ДБ), %.
5. Рівень видатків бюджету (з урахуванням трансфертів) до середньорічної чисельності населення.
6. Рівень втрачених тіньових бюджетних надходжень, % до ВРП.
7. Інфляція, приріст за рік, %.
8. Вартість банківських кредитів, % за рік.
9. Кредитування реального сектору економіки, % до ВРП.
10. Частка кредитів у переробну промисловість у кредитуванні економіки, %.
11. Рівень кредиторської заборгованості, % до ВРП.

Зовнішньоекономічна безпека:

1. Коефіцієнт відкритості економіки.
2. Коефіцієнт покриття експортом імпорту.
3. Рівень інноваційної продукції у товарному експорті, %.
4. Коефіцієнт експортної залежності, % до ВРП.
5. Коефіцієнт імпоротної залежності, % до ВРП.

Соціальна безпека:

1. Рівень використання праці (відношення попиту на працю до її пропозиції).
2. Частка оплати праці у випуску.
3. Рівень тіньової заробітної плати, % до офіційної заробітної плати.
4. Рівень тіньової зайнятості, % до загальної зайнятості.
5. Рівень видатків на освіту, % до ВРП.
6. Рівень видатків на охорону здоров'я, % до ВРП.
7. Витрати домогосподарств на продовольчі товари, % до сукупних витрат.
8. Питома вага заробітної плати у структурі доходів населення, %.

Продовольча безпека: (споживання на одну особу/місяць)

1. Добова калорійність харчування, тис. ккал.
2. М'ясо і м'ясо продукти.
3. Молоко і молочні продукти.

4. Яйця, *шт.*
5. Риба і рибопродукти.
6. Цукор.
7. Олія.
8. Картопля.
9. Овочі та баштанні.
10. Фрукти, ягоди, горіхи, виноград.
11. Хліб і хлібопродукти.
12. Рівень перехідних запасів зерна, % від річного споживання.
13. Виробництво зерна на одну особу за рік, *тонн.*

Демографічна безпека:

1. Очікувана тривалість життя при народженні, років.
2. Коефіцієнт депопуляції.
3. Загальний коефіцієнт смертності, *проміле.*
4. Загальний коефіцієнт народжуваності, *проміле.*
5. Демографічне навантаження непрацездатного населення до працездатного (ефективної чисельності платників страхових внесків).

Енергетична безпека:

1. Енергоємність економіки, *тис. тне / ВРП.*
2. Тіньова енергоємність економіки, *тис. тне / ВРП.*
2. Структура споживання паливно-енергетичних ресурсів, % (природний газ; вугілля; нафта, у тому числі газовий конденсат; нетрадиційні джерела енергії).

5. Шляхи детінізації економіки держави та регіональної економіки

Цілком очевидно, що тіньова економічна діяльність знижує ефективність макроекономічного регулювання, погіршує інвестиційний клімат і, таким чином, послаблює конкурентоспроможність економіки країни та її регіонів.

Отже, основним завданням сьогодення, є, вочевидь, розроблення и прийняття ефективних політико-економічних рішень, що дозволять забезпечити Україні гідне становище в світовому економічному просторі. Очевидно також, що неможливо належним чином оцінити загальний рівень економічного розвитку країни і регіонів, величину ВВП і ВРП, розробити засади грошово-кредитної и бюджетно-податкової політики без визначення обсягів и динаміки тіньової економіки. Тіньова діяльність вирішальною мірою залежить від загального стану економіки країни та її регіонів, рівня життя її населення і обмежень з боку держави у вигляді законодавчо встановлених норм оподаткування відповідно до загальноєвропейських правил та стандартів.

Розрахунки обсягів та динаміки тіньового ВРП, тіньової оплати праці та тіньової зайнятості можуть бути використані для:

- 1) оцінювання загального рівня економічного зростання;
- 2) розроблення грошово-кредитної та бюджетно-податкової політики ;
- 3) відстеження обсягів, динаміки тіньової економіки та тіньової зайнятості з метою оцінки дієвості заходів щодо детінізації економіки;
- 4) оцінки можливого потенціалу розвитку.

Зменшення рівня тінізації економіки приводить до збільшення обсягів номінального ВВП (ВРП), додаткових надходжень до Пенсійного Фонду України, частки плати праці у випуску та

одночасно зменшення тіньових заробітних плат, співвідношення тіньової та офіційної заробітної плати, тіньової зайнятості..

Обмеження впливу чинників тінізації економіки не може базуватися лише на силових методах, які приносять тимчасовий ефект. Основними заходами щодо детінізації ринку праці можуть бути наступні: зменшення податкового навантаження на фонд оплати праці; зменшення диференціації доходів населення та забезпечення соціальної справедливості через зміни існуючого податкового законодавства та чинного законодавства у сфері оплати праці – введення податків на розкіш, нерухомість, прогресивного оподаткування з одночасним контролем доходів та витрат; підвищення мінімальних державних гарантій в оплаті праці; запровадження тісного зв'язку між надходженнями до ПФУ особистих пенсійних надходжень та розміром пенсії; запровадження системи адекватних податкових пільг підприємствам, які будуть сплачувати та підвищувати заробітну плату без звільнення працівників; застосування високих штрафів за недотримання чинного законодавства; розроблення заходів щодо підвищення податкової моралі.

Поточний стан тіньової зайнятості та тіньової оплати праці створює загрозу економічній безпеці суб'єктів економічного процесу, спонукає їх до стихійного встановлення власних правил здійснення господарських операцій, в яких регулююча і контролююча роль держави поступово заміщується неформальними угодами між учасниками. Враховуючи, що основним стимулом звернення до тіньових операцій є можливість одержання більш високого прибутку, ніж у легальній сфері, слід визнати, що сфера тіньової економіки здатна зберігати привабливість доти, доки не буде створено умов до настільки ж прибуткової діяльності у сфері легального підприємництва.

Висновки:

1. У процесі моделювання соціально-економічного розвитку регіонів України слід враховувати сучасні зміни у відносинах між суб'єктами регіональної економічної політики, впровадження принципів сталого розвитку, диференціацію соціально-економічного розвитку та рівнів економічної безпеки регіонів і відповідну трансформацію поняття "регіон" як об'єкта моделювання.

2. Вивчення досвіду управління регіональною економікою дозволило визначити основні проблеми економічного розвитку регіонів України, якими на сучасному етапі є: диференціація економічного потенціалу, рівня соціально-економічного розвитку та економічної безпеки регіонів, високий рівень тіньової економіки. Підсилюють диференціацію соціально-економічного розвитку регіонів розрив міжрегіональних зв'язків і руйнування корпоративно-коопераційного каркасу економіки, внаслідок чого знижуються показники зайнятості населення та показники людського розвитку, порушуються принципи сталого розвитку регіонів.

3. Моделювання соціально-економічного розвитку регіонів здійснюється авторами на основі моделі загальної економічної рівноваги (взаємодії функцій сукупного попиту і сукупної пропозиції), яка адаптована для регіонального рівня і відкриває широкі функціональні можливості для прогнозування, діагностики та управління регіональним розвитком. Головними відмінностями цього підходу від існуючих моделей є: ендогенне визначення інтегрального показника інфляції в регіоні (дефлятора ВРП); реального ВРП; тіньового ВРП; тіньової заробітної плати; тіньової зайнятості; рівня і ступеня інноваційності за кінцевими результатами соціально-економічного розвитку; вкладу науково-технологічного прогресу в економічне зростання; оцінка потенційного ВРП в умовах повного завантаження макрофакторів; визначення коефіцієнта завантаження капіталу і точок дії політики стимулювання економічного зростання.

4. Проведене дослідження показало можливість застосування макроекономічного інструментарію на регіональному рівні (у повному обсязі) і для видів економічної діяльності (моделі сукупної пропозиції), що забезпечує більшу об'єктивність прогнозів соціально-економічного розвитку регіонів, ніж суто статистичні підходи. Науковою новизною запропонованого підходу до моделювання є адаптація на регіональному рівні моделі сукупного

попиту (розрахунку і прогнозування ВРП за методом кінцевого споживання), яка полягає в обліку особливостей розрахунку наявного доходу, використання капітальних інвестицій, модифікації моделі попиту на гроші і корекції обсягів експорту та імпорту товарів і послуг згідно з методологією платіжного балансу.

5. Запропоновано метод діагностики економічних систем на основі інтегрального індексу, який враховує якість соціально-економічного розвитку та дозволяє оцінити кінцевий результат розвитку регіональної економіки, рівень інноваційності соціально-економічного розвитку з урахуванням тіньової складової, розгорнути інтегральний індекс в систему індикаторів для оцінки складових соціально-економічного розвитку і визначити напрями їх поліпшення шляхом впливу на структурні елементи. Детальний аналіз складових інтегральних індексів соціально-економічного розвитку дозволяє визначити "вузькі місця" і диспропорції соціально-економічного розвитку регіонів України, які повинні бути враховані в процесі розробки стратегій розвитку.

6. Для мінімізації диспропорцій авторами розроблено механізм регулювання рівня економічної безпеки, заснований на інтегральною оцінкою і методі параметричної оптимізації, що включає розрахунок коефіцієнтів чутливості, визначення критичних значень індикаторів, синтез бажаних значень індикаторів і розробку економічної політики, спрямованої на досягнення бажаних значень індикаторів економічної безпеки регіонів.